

ESTRATEGIA DE LA GANADERIA **EN CANARIAS**

**CONSEJERÍA DE AGRICULTURA, GANADERIA, PESCA Y ALIMENTACIÓN DEL
GOBIERNO DE CANARIAS**

COLABORADORES

- **COMISIÓN “Mejora de la calidad Higiénico-Sanitaria de las explotaciones ganaderas”**
 - Coordinador/a: Virginia Vigo López (DGG).
 - Antonio Fernández (IUSA-ULPGC).
 - Carmen Pieltain Cansado (DGG).
 - Miguel López González (Federación ADS Las Palmas).
 - Jose M^a Antón Silva (GMR Canarias).
 - Pedro Peláez Puerto (DGG).

- **COMISIÓN “Mejora del abastecimiento alimenticio para la Ganadería Canaria”**
 - Coordinador/a: Manuel Jesús Hernández Rodríguez (DGDR).
 - Pino Palacios (ULPGC).
 - Pilar Méndez (ICIA).
 - Sergio Álvarez (ICIA).
 - Luis Bermejo (ULL).
 - Natalia Elejabeitia (DGDR).

- **COMISIÓN “Mejora de la rentabilidad y competitividad de las empresas ganaderas”**
 - Coordinador/a: Jesús Manuel Jiménez Mesa (DGG).
 - Gabriel Fernández de Sierra (Cooperativa La Candelaria).
 - Javier Egaña Irusta (DGDR).
 - Noemí Castro (ULPGC).
 - Francisco Félix Hernández (DGG).

- **COMISIÓN “Mejora de la calidad y comercialización de los productos ganaderos”**
 - Coordinador/a: Aguasanta Navarrete (ICCA).
 - Anastasio Argüello (ULPGC).
 - M^a del Rosario Fresno (ICIA).
 - Antonio Bentabol (Casa de la miel).
 - Margarita Hernández (ICCA).

- **COORDINACIÓN:**
 - Juan F. Capote Álvarez

- **APOYO A LA COORDINACIÓN:**
 - Gloria Martín (ULL).
 - Jose Juan Cáceres Hernández (ULL).
 - Rosa Rafols (GMR-DGG).
 - Elvira Balguerías Quintero
 - G.M.R. Canarias
 - I.C.I.A

INTRODUCCIÓN

Para la elaboración de este documento, que constituye La Estrategia de la Ganadería en Canaria (EGC), se ha realizado un análisis en profundidad de los diferentes aspectos que conforman e influyen en el subsector, con el objetivo de evaluar la situación actual del mismo y elaborar una serie de estrategias y acciones encaminadas a mejorarla.

Durante el desarrollo de este trabajo, también se han tenido en cuenta los factores exógenos que afectan al subsector objeto de estudio; principalmente a la hora de elaborar las estrategias a través de las cuales se pretende asentar las bases para un mejor desarrollo de la ganadería en las Islas.

Para el análisis del subsector ganadero canario se ha optado por utilizar un esquema de debilidades y fortalezas, determinando los retos (amenazas y oportunidades) a los que deberá enfrentarse el sector en los próximos años. Dicho trabajo se ha llevado a cabo gracias a la desinteresada colaboración de 27 expertos procedentes en su mayoría del sector público. Estos técnicos se incorporaron a cuatro comisiones, que a continuación se detallan:

1. Mejora de la calidad higiénico-sanitaria de las explotaciones ganaderas.
2. Mejora del abastecimiento alimenticio.
3. Mejora de la rentabilidad y competitividad de las empresas ganaderas.
4. Mejora de la calidad y la comercialización de los productos ganaderos.

Cada comisión comenzó su trabajo elaborando el mencionado análisis DAFO (Debilidades, Amenazas, Fortalezas y Oportunidades) que permitió tener una visión general del sector, dentro de su ámbito de actuación. En base a eso, posteriormente, se diseñaron una serie de estrategias, con sus correspondientes acciones, encaminadas a solventar los problemas detectados así como a potenciar aquellos aspectos positivos con los que ya se cuenta.

El texto así desarrollado constituyó un primer borrador que se sirvió como base para la discusión con el sector y otros agentes implicados, de forma que, las conclusiones y propuestas de los expertos fueron debatidas hasta llegar a un consenso y priorización de las acciones a acometer.

Buscando facilitar una mejor comprensión de la importancia que tiene la ganadería dentro del Archipiélago, se presenta, a continuación, una breve descripción de las características de nuestro sector primario, dentro del cual se hace mayor hincapié en la situación actual del subsector ganadero.

ANÁLISIS DE LA GANADERÍA EN CANARIAS

El sector agrario en Canarias

La insularidad, el clima, la abrupta orografía, la escasez de suelo y de recursos hídricos de Canarias han condicionado el desarrollo de su agricultura y ganadería. El factor climático y la posición geoestratégica del Archipiélago en cuanto al tráfico marítimo han contribuido históricamente al desarrollo de una agricultura orientada a mercados exteriores con una dimensión económica mucho mayor que la del mercado interno. Pero la subsistencia de la población ha hecho necesario también un subsector agrario orientado, por tanto, a un reducido mercado interior.

Dentro de este subsector agrario se ha desarrollado una actividad ganadera fuertemente limitada, no sólo por los factores antes mencionados, sino también por la reducida dimensión del mercado al que se dirige y por el alejamiento de otros mercados potenciales, que podrían permitir cierto grado de economías de escala, así como de los centros de producción de los *inputs*, lo que se traduce en un encarecimiento de los costes de producción.

La incidencia de la lejanía y la insularidad en el coste de transporte de las mercancías importadas ha sido evaluada en estudios realizados por la Consejería de Economía y Hacienda del Gobierno de Canarias¹. Esta circunstancia justifica la aplicación del REA, regulado por el Reg. CE (POSEICAN modificado), con objeto de atenuar los incrementos de costes de transporte en el suministro a Canarias de productos comunitarios. Estas medidas pueden significar el abaratamiento de los *inputs* de la producción ganadera; sin embargo, el impacto a priori favorable del REA sobre la competitividad de la producción ganadera canaria es frecuentemente de signo contrario como consecuencia del abaratamiento de las producciones foráneas competidoras y de la reducida dimensión económica de las partidas compensatorias dirigidas a potenciar la producción local.

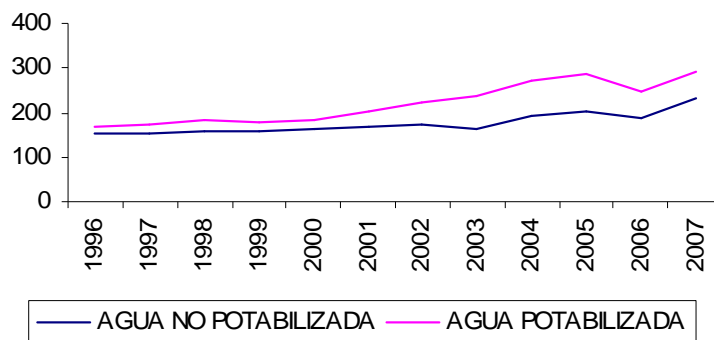
En cualquier caso, el desarrollo agrario en general y ganadero en particular tiene un techo que está especialmente condicionado por la escasez de agua (ver gráfico 1.1) y suelo (ver gráfico 1.3), dos recursos sobre los que existe una enorme presión. Por lo que al agua se refiere, la evolución del balance hidráulico en los últimos decenios muestra lo preocupante de la situación², al margen de las notables pérdidas en las redes de distribución para abastecimiento público (ver gráfico 1.2).

Pero, sin lugar a dudas, el suelo es el factor de producción más demandado y, dada su limitación, el recurso más escaso³. El uso agrario compite en condiciones desfavorables con la actividad urbanizadora dirigida al turismo y al uso residencial (ver gráfico 1.4) en general. Y la competencia por el territorio se ha acentuado en los últimos años como consecuencia del crecimiento demográfico (ver gráfico 1.5) y la demanda de suelo asociada a la actividad turística (ver gráfico 1.6) y económica en general (ver gráfico 1.7).

¹ Véase Coste de la Insularidad en Canarias, 1992.

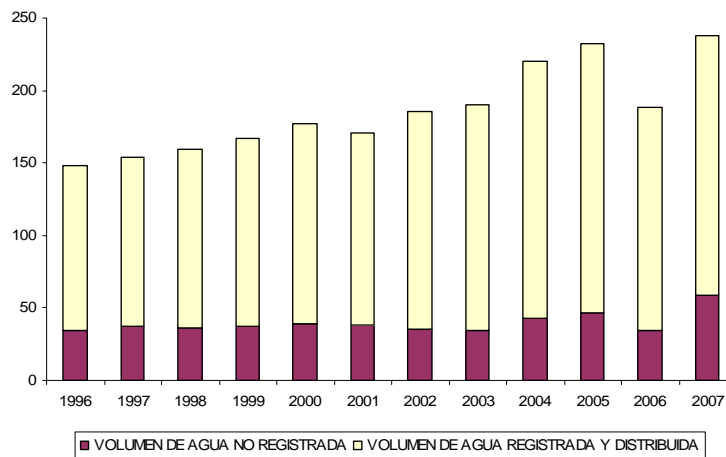
² Véase planes hidrológicos.

³ La superficie agraria útil rondaba las 80.000 has según el Censo Agrario de 1999, mientras que, de acuerdo con la Encuesta sobre la Estructura de las Explotaciones Agrícolas de 2007, dicha superficie se habría reducido hasta situarse por debajo de las 60.000 has. Sin embargo, según revelan los datos del Anuario Estadístico de Canarias 2008, la superficie de suelo urbano ha experimentado una evolución contraria, aunque se ha estabilizado en los últimos años.

Gráfico 1.1. Evolución de la disponibilidad total de agua

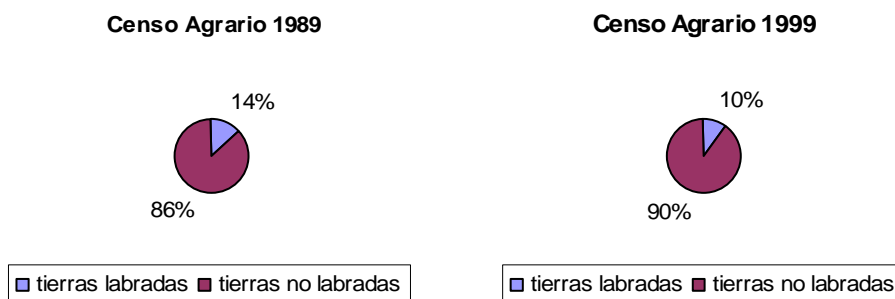
Elaboración a partir de datos publicados en el ISTAC y en el Anuario Estadístico de Canarias 2008.

Fuente: INE. Encuesta sobre el Suministro y Tratamiento de Agua.

Gráfico 1.2. Evolución del volumen de agua suministrada a la red de abastecimiento público

Elaboración a partir de datos publicados en el ISTAC y en el Anuario Estadístico de Canarias 2008.

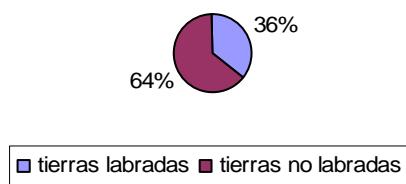
Fuente: INE. Encuesta sobre el Suministro y Tratamiento de Agua.

Gráfico 1.3. Evolución de la superficie de las explotaciones agrícolas

Elaboración a partir de datos publicados en el ISTAC.

Fuente: Censos Agrarios 1989, 1999.

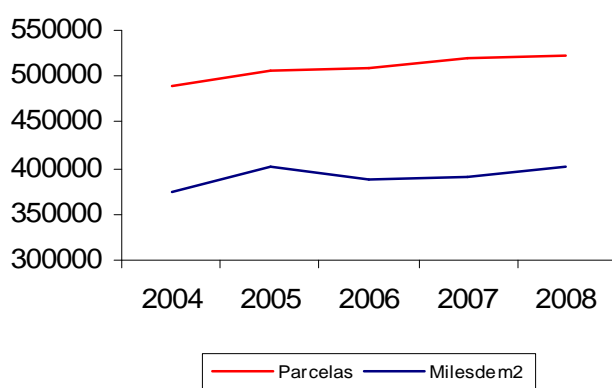
Encuesta Estructura Explotaciones Agrícolas 2007



Elaboración a partir de datos publicados en el INE.

Fuente: Encuesta sobre la estructura de las explotaciones agrícolas año 2007.

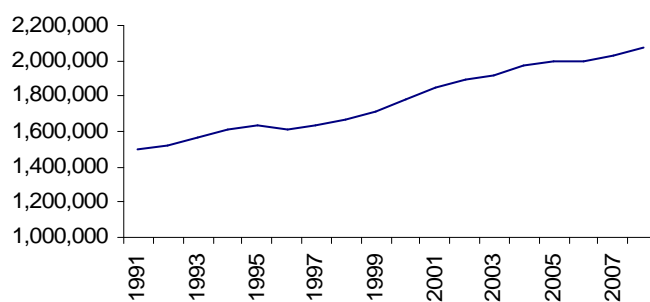
Gráfico 1.4. Evolución de suelo urbano (2004-2008) Anuario estadístico de Canarias.



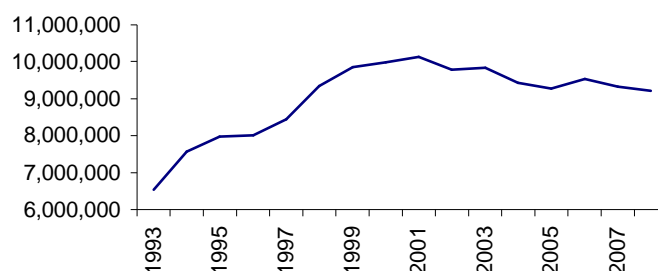
Elaboración a partir de datos publicados en el Anuario estadístico de Canarias 2008.

Fuente: Ministerio de Economía y Hacienda. Dirección General del Catastro.

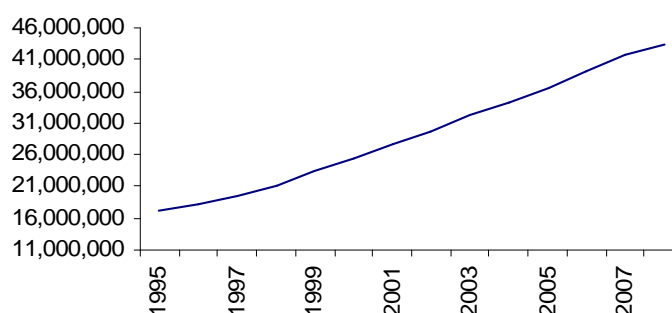
Gráfico 1.5. Evolución anual de la población



Fuente: ISTAC.

Gráfico 1.6. Evolución anual de la entrada de turistas

Fuente: ISTAC.

Gráfico 1.7. Evolución anual del PIB a precios de mercado

Fuente: ISTAC.

El proceso de crecimiento económico ha venido acompañado, como era de esperar, de una reducción del peso del sector agrario, tanto en términos de su contribución a la renta como al empleo generado. Esta tendencia, denominada comúnmente desagrarización, no debe interpretarse como una pérdida de importancia del sector primario. En este sentido, conviene subrayar el papel clave que desempeña en la conservación del medio ambiente, el cuidado del entorno natural y el mantenimiento del paisaje tradicional, así como actividad estructurante de la organización económica y social en muchos espacios rurales de las islas (*Libro Blanco de la Agricultura y el Desarrollo Rural, 2003*).

Las cifras de participación del sector agrario en el PIB (ver gráfico 1.8), infravaloran el impacto del sector primario sobre la actividad económica (ver gráfico 1.9) en el archipiélago, puesto que no contemplan efectos de arrastre, difícilmente cuantificables sobre actividades que se desarrollan en Canarias, ni el abaratamiento del transporte de las mercancías importadas⁴. En relación con el empleo (ver gráficos 1.10, 1.11, 1.12), las cifras absolutas ocultan la relevancia que la actividad agraria puede tener en espacios geográficos concretos del territorio insular que carecen de otras alternativas económicas y puede contribuir al mantenimiento del entorno sociocultural en zonas rurales (ver tabla 1.1).

⁴ Véase informe del CES, 2008.

Tabla 1.1. Clasificación de los primeros diez municipios en peso intra e intermunicipal del sector agrario (Diciembre 2007).

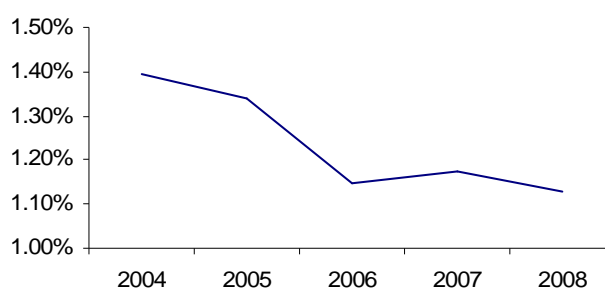
Municipios	% empleo agrario en el municipio	Municipios	% empleo agrario de Canarias
La Aldea de San Nicolás	43,1	Telde	7,3
Los Silos	34,3	Santa Lucía	6,4
Arico	32,3	Las Palmas de Gran Canaria	6,4
Buenavista del Norte	31,2	San Cristóbal de La Laguna	5,3
Garafía	23,9	Gáldar	5,0
Guía de Isora	22,5	Guía de Isora	5,0
Fasnia	20,2	La Aldea de San Nicolás	3,8
Gáldar	18,9	Arona	3,8
Tazacorte	17,7	Santa Cruz de Tenerife	3,3
Garachico	16,6	San Bartolomé de Tirajana	3,1

Fuente: Informe Anual 2008, CES Canarias a partir de datos de ISTAC.

En cualquier caso, la población activa agraria es una población relativamente envejecida, aunque los datos más recientes indican que existe relevo generacional. Además, las explotaciones agrícolas están dirigidas por personas que en su gran mayoría no poseen formación específica (ver gráfico 1.14) más allá de la que proporciona la práctica realizada. Se trata, igualmente, de explotaciones de reducido tamaño en la mayoría de los casos. Según la Encuesta sobre la Estructura de las Explotaciones agrícolas de 2007, más de la cuarta parte de las explotaciones posee menos de una ha (ver gráfico 1.15) y representa menos del cinco por ciento de la superficie agraria útil.

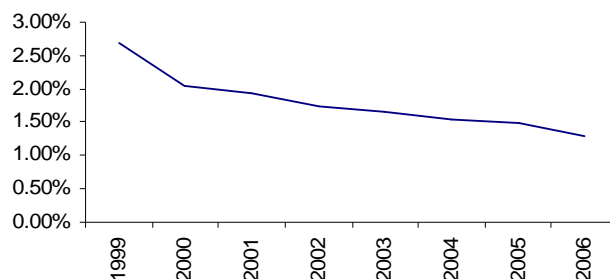
Por otra parte, el sector agrario juega un papel evidente para aminorar la dependencia del exterior en el suministro de alimentos que, como ya se indicó, trata de atenuarse a través del REA.

Por último, debe tenerse en cuenta que la actividad agraria vinculada al desarrollo rural puede contribuir de manera significativa a estrategias de desarrollo sostenible y a la conservación del medio ambiente y del paisaje, principal activo de la oferta turística.

Gráfico 1.8. Evolución de la participación del sector agrario en el PIB (2004-2008)

Elaboración a partir de datos publicados en el Anuario estadístico de Canarias 2008

Fuente: INE. Contabilidad Regional de España. Base 2000.

Gráfico 1.9. Evolución de la participación del sector agrario en el VAB (1999-2006)

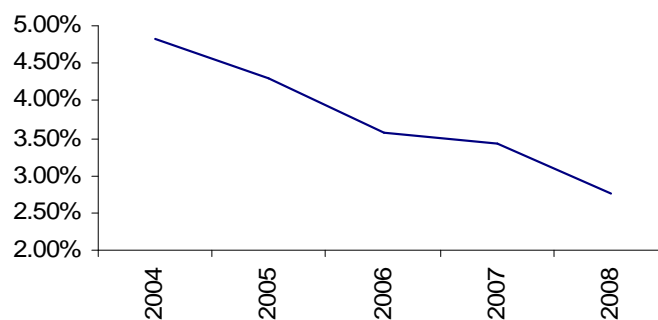
Elaboración a partir de datos publicados en el ISTAC

Fuente: INE.

Gráfico 1.10. Evolución de la participación del sector agrario en el empleo (2004-2008)

Elaboración a partir de datos publicados en el Anuario estadístico de Canarias 2008

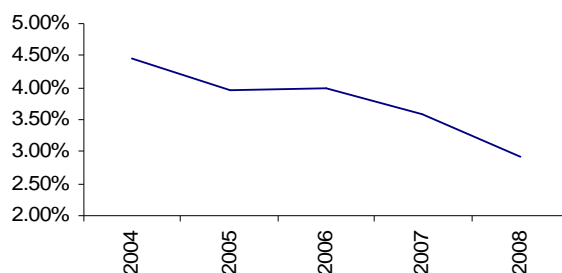
Fuente: INE. Contabilidad Regional de España. Base 2000.

Gráfico 1.11. Participación del sector primario en la población activa (2004-2008)

Elaboración a partir de datos publicados en el Anuario estadístico de Canarias 2008

Fuente: INE. Encuesta de Población Activa.

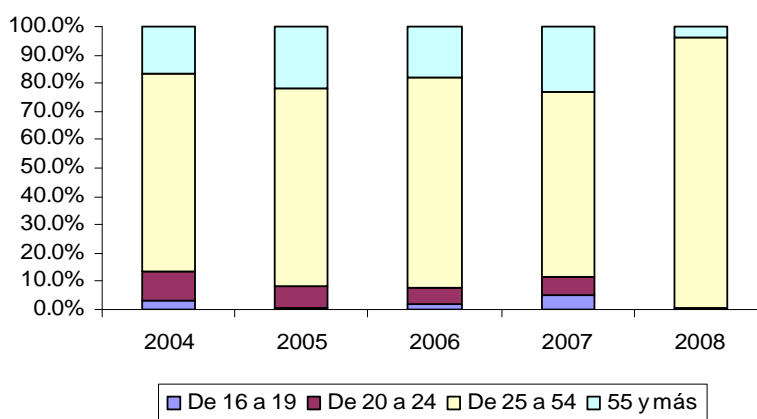
Gráfico 1.12. Participación del sector primario en la población activa ocupada (2004-2008)



Elaboración a partir de datos publicados en el Anuario estadístico de Canarias 2008

Fuente: INE. Encuesta de Población Activa.

Gráfico 1.13. Evolución de la población activa ocupada del sector agrario por grupos de edad

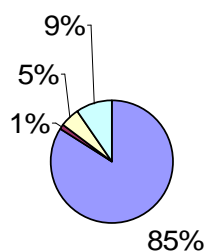


Elaboración a partir de datos publicados en el Anuario estadístico de Canarias 2008

Fuente: INE. Encuesta de Población Activa.

Gráfico 1.14. Estructura de las explotaciones según formación del jefe de la explotación

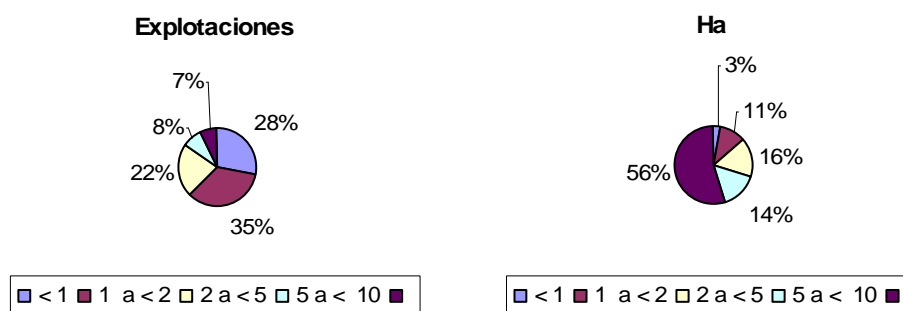
Formación del jefe de la explotación



- Experiencia exclusivamente práctica
- Formación universitaria agrícola
- Formación profesional agrícola
- Otra formación agrícola

Fuente: INE. Encuesta sobre la estructura de las explotaciones agrícolas año 2007.

Gráfico 1.15. Estructura de las explotaciones agrícolas según superficie



Fuente: INE. Encuesta sobre la estructura de las explotaciones agrícolas año 2007.

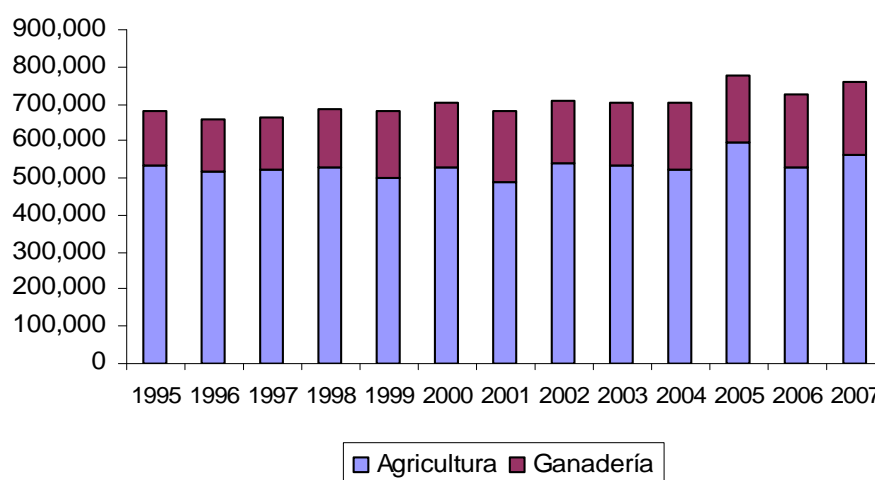
Situación actual de la ganadería en Canarias

La actividad ganadera desarrollada en España ocupa un papel significativo en el contexto europeo, sobre todo en el caso concreto del ganado ovino y porcino. De acuerdo con las cifras proporcionadas por EUROSTAT para la UE-27 en el año 2007, España cuenta con más de 23 millones de cabezas de ganado porcino y más de 18 millones de ovejas, lo que sitúa al conjunto del Estado en el segundo lugar de la Unión Europea en ambas especies.

Sin embargo, el papel del archipiélago en la actividad ganadera del Estado es bastante reducido. Esta circunstancia puede, entre otros factores, tener que ver con el hecho de que, en la historia de Canarias, la actividad dominante del sector primario ha sido la agricultura (ver gráfico 2.1), si bien la ganadería ha ganado cierto peso en el valor de la producción agraria en el último decenio (ver gráfico 2.2).

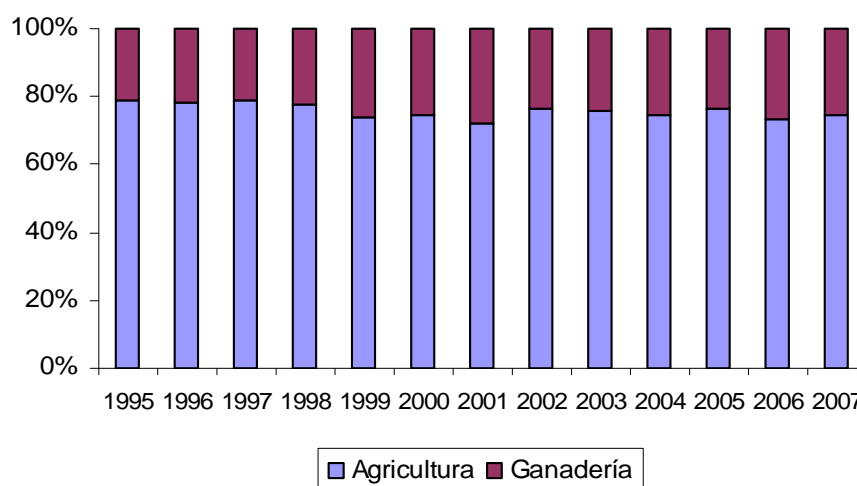
De acuerdo con los datos de Consejería de Agricultura, Ganadería, Pesca y Alimentación, la actividad ganadera aportaba el 20% de la producción agraria en 1995, mientras que en 2001 llegó a alcanzar casi el 30% y luego se mantuvo en torno al 25% hasta el último año del que se dispone de información. En cualquier caso, y como ocurre en general en la actividad agraria, la relevancia de esta actividad no puede medirse exclusivamente en términos del porcentaje anterior, sino que debe tenerse en cuenta el peso social que estas actividades pueden tener en términos de generación de empleo en determinados espacios insulares en los que sin constituir tal vez la principal fuente de ingreso de muchas familias sí que representan un significativo complemento a sus rentas.

Así que, aunque según los indicadores económicos Canarias no puede ser considerada como una región ganadera, la realidad es que la ganadería es un subsector estratégico de la economía Canaria del que viven muchas familias, bien como única actividad o como complemento de otras.

Gráfico 2.1. Distribución del valor de la producción agraria en agricultura y ganadería

Elaboración a partir de datos publicados por el ISTAC.

Fuente: Consejería de Agricultura, Ganadería, Pesca y Alimentación. Servicio de Estadística.

Gráfico 2.2. Participación de agricultura y ganadería en el valor de la producción agraria

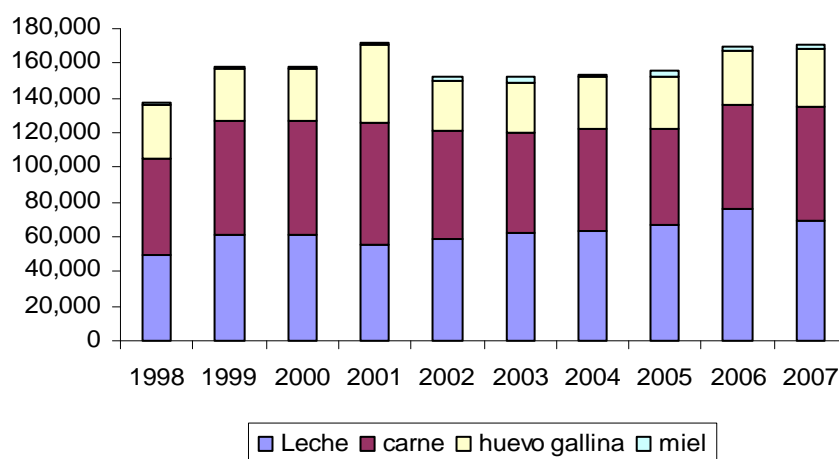
Elaboración a partir de datos publicados por el ISTAC.

Fuente: Consejería de Agricultura, Ganadería, Pesca y Alimentación. Servicio de Estadística.

▪ **Evolución de las principales producciones ganaderas**

Los principales productos de la actividad ganadera desarrollada en el archipiélago son la leche y la carne (ver gráfico 2.3), con una participación similar en el valor total de la producción ganadera. El siguiente capítulo en orden de importancia corresponde a la producción de huevos de gallina, mientras que la producción apícola contribuye sólo marginalmente.

Gráfico 2.3. Evolución del valor de los productos ganaderos (miles de euros)

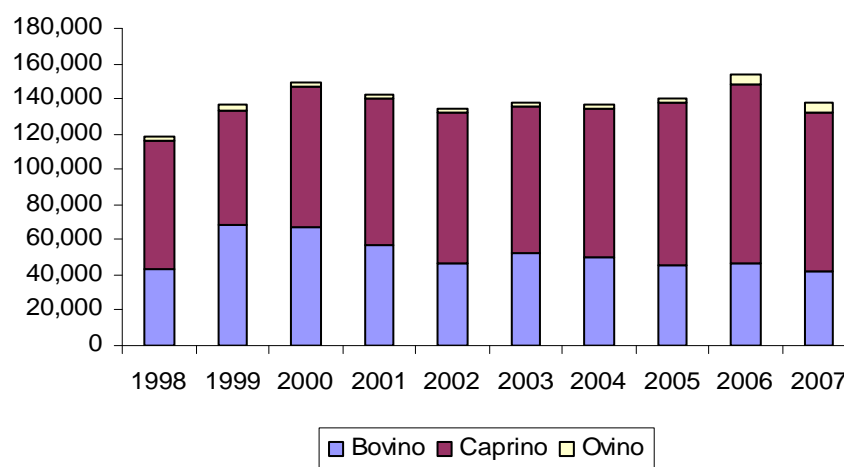


Elaboración a partir de datos publicados por el ISTAC.

Fuente: Consejería de Agricultura, Ganadería, Pesca y Alimentación. Servicio de Estadística.

En cuanto a la producción de leche, la procedente de ganado caprino ha ido ganando peso a la leche de vaca (ver gráfico 2.4), quedando relegada la leche de oveja a una posición de escasa importancia (ver gráfico 2.5). Si en términos de litros producidos la leche de cabra ocupa la posición predominante, esta situación de privilegio es todavía más acentuada en términos del valor de la producción (ver gráfico 2.6).

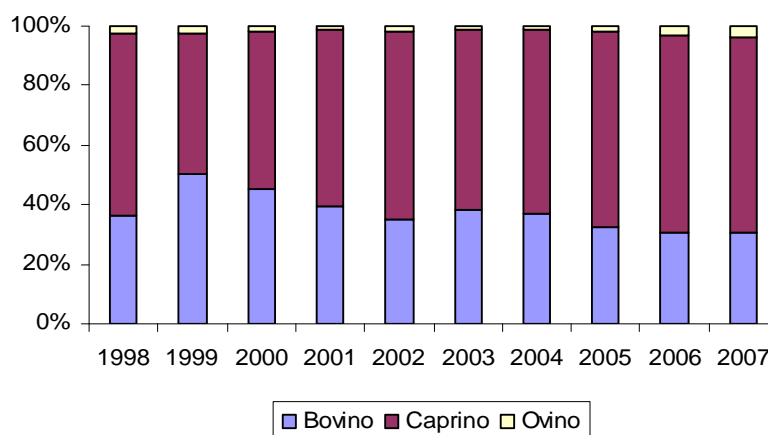
Gráfico 2.4. Evolución de las producciones de leche según ganado (miles de litros)



Elaboración a partir de datos publicados por el ISTAC.

Fuente: Consejería de Agricultura, Ganadería, Pesca y Alimentación. Servicio de Estadística.

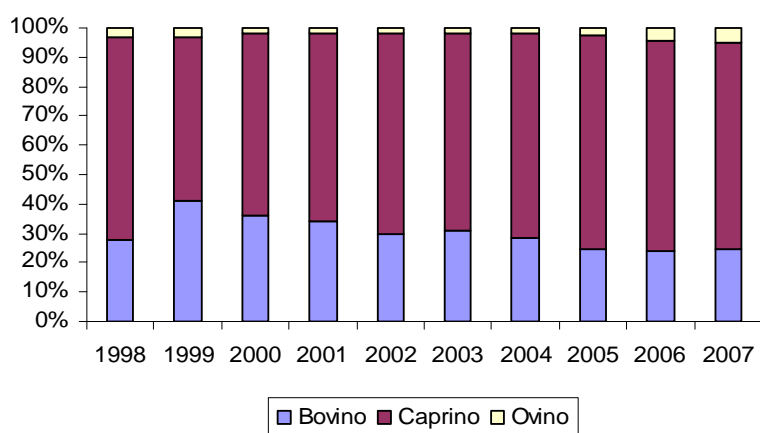
Gráfico 2.5. Participación de los diferentes tipos de ganado en la producción total de leche (miles de litros)



Elaboración a partir de datos publicados por el ISTAC.

Fuente: Consejería de Agricultura, Ganadería, Pesca y Alimentación. Servicio de Estadística.

Gráfico 2.6. Participación de los diferentes tipos de ganado en la producción total de leche (miles de euros)



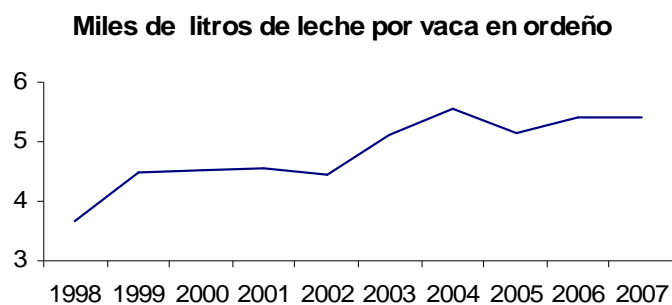
Elaboración a partir de datos publicados por el ISTAC.

Fuente: Consejería de Agricultura, Ganadería, Pesca y Alimentación. Servicio de Estadística.

En el caso de la leche de vaca, la evolución reciente, tanto del precio por litro (ver gráfico 2.8) como de la productividad por animal en ordeño (ver gráfico 2.7), indica una tendencia favorable de la productividad del insumo característico de la función de producción. La evolución no parece a priori tan favorable en el caso de la leche de cabra (ver gráficos 2.9 y 2.10), de modo que su creciente participación en el valor total de la producción de leche debe estar asociada al incremento en el número de cabezas de ganado, al menos hasta 2007. Dicho incremento podría estar justificado por la rentabilidad que pudiera derivarse de la obtención de otros productos y, sobre todo, de las diferencias de coste por cabeza de ganado con respecto al ganado bovino⁵. Por su parte, y dada la evolución de la productividad lechera por oveja (ver gráfico 2.11), el incremento en el valor de esta producción sólo puede estar asociado al incremento de precio registrado desde 2003 (ver gráfico 2.12).

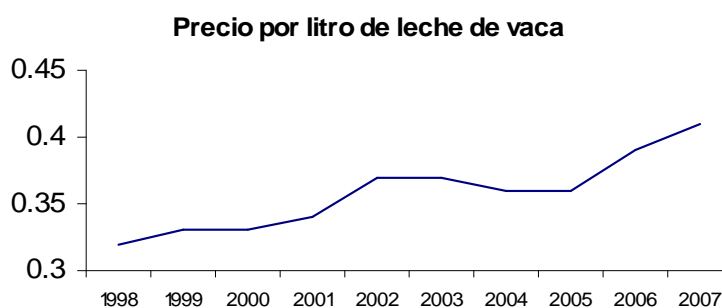
Gráfico 2.7. Evolución de la productividad lechera del ganado bovino

⁵ Una posibilidad es la mayor dependencia de los forrajes en el caso de la alimentación del ganado vacuno.



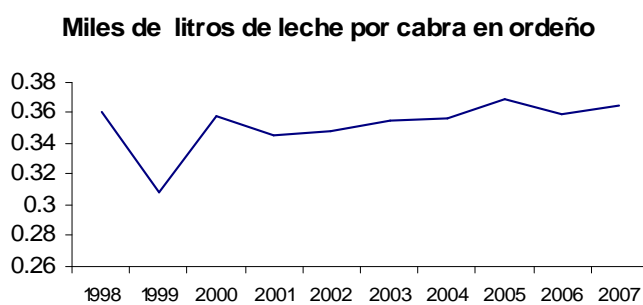
Elaboración a partir de datos publicados por el ISTAC.
Fuente: Consejería de Agricultura, Ganadería, Pesca y Alimentación. Servicio de Estadística.

Gráfico 2.8. Evolución del precio medio del litro de leche de vaca



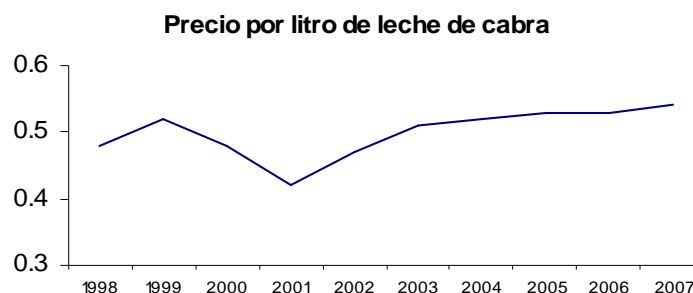
Elaboración a partir de datos publicados por el ISTAC.
Fuente: Consejería de Agricultura, Ganadería, Pesca y Alimentación. Servicio de Estadística.

Gráfico 2.9. Evolución de la productividad lechera del ganado caprino



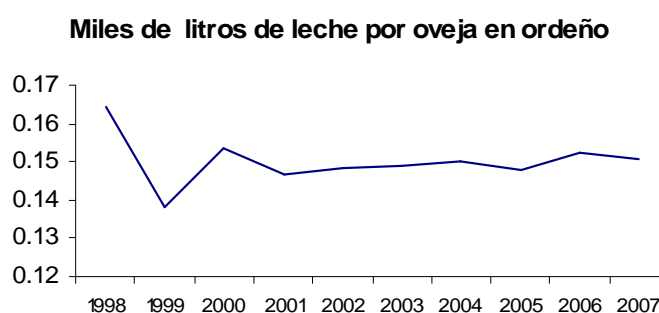
Elaboración a partir de datos publicados por el ISTAC.
Fuente: Consejería de Agricultura, Ganadería, Pesca y Alimentación. Servicio de Estadística.

Gráfico 2.10. Evolución del precio medio del litro de leche de cabra



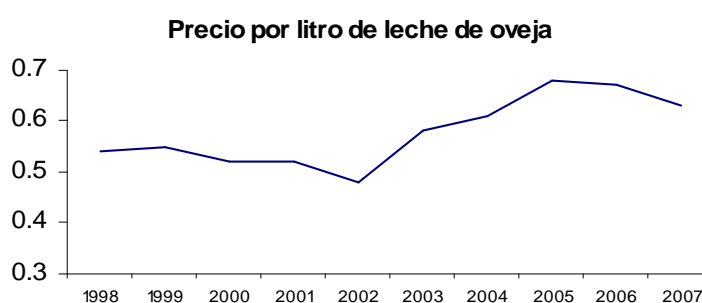
Elaboración a partir de datos publicados por el ISTAC.
Fuente: Consejería de Agricultura, Ganadería, Pesca y Alimentación. Servicio de Estadística.

Gráfico 2.11. Evolución de la productividad lechera del ganado ovino



Elaboración a partir de datos publicados por el ISTAC.
Fuente: Consejería de Agricultura, Ganadería, Pesca y Alimentación. Servicio de Estadística.

Gráfico 2.12. Evolución del precio medio del litro de leche de oveja

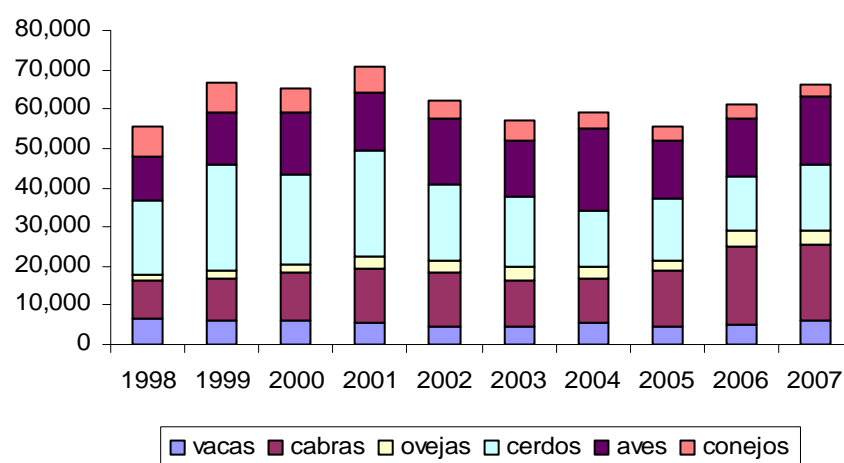


Elaboración a partir de datos publicados por el ISTAC.
Fuente: Consejería de Agricultura, Ganadería, Pesca y Alimentación. Servicio de Estadística.

El valor de la producción de carne de vaca se ha mantenido estable, mientras que ha crecido claramente el valor de la producción de carne de cabra y de aves (ver gráfico 2.13). La producción de carne de cerdo ha tenido una evolución más irregular, pero en el conjunto del periodo analizado la tendencia ha sido regresiva. La evolución estable de la productividad cárnica del ganado vacuno y del precio por kg de carne (ver gráfico 22.15) sugiere que, dado que el valor de esta producción no ha experimentado cambio significativo, tampoco haya ocurrido así con el número de cabezas de ganado en el periodo 1998-2007. En el caso de la carne de cabra, parece registrarse un cierto

incremento de la productividad por animal (ver gráfico 2.14), así como una elevación del precio por kg desde mediados de la década de 2000 hasta 2007 (ver gráfico 2.15), lo que podría justificar el incremento del valor de la producción antes señalado y alentar incluso el aumento del número de cabezas de ganado en el periodo indicado. Otro hecho destacable es que la irregularidad en el valor de la producción de carne de cerdo (ver gráfico 2.13) parece estar asociada a la irregular productividad de los animales (ver gráfico 2.14). Finalmente, el notable incremento del valor de la producción avícola (ver gráfico 2.13) en el año 2004 está relacionado con el aumento de la cotización por kg en ese mismo año (ver gráfico 2.15).

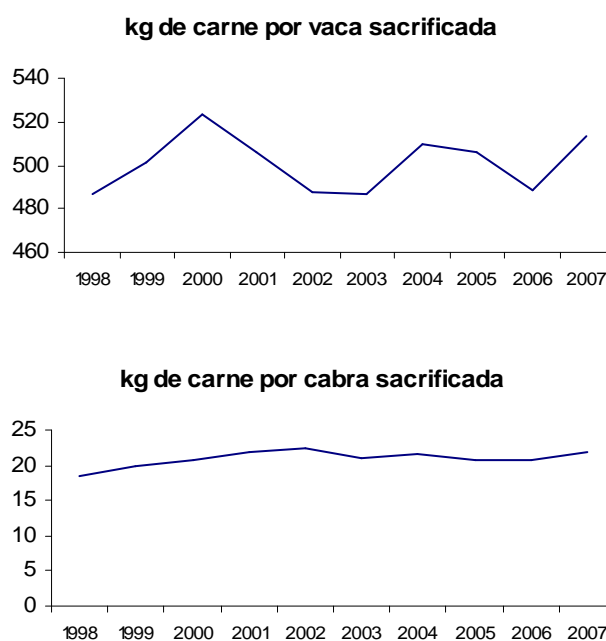
Gráfico 2.13. Evolución del valor de las producciones de carne (miles de euros)

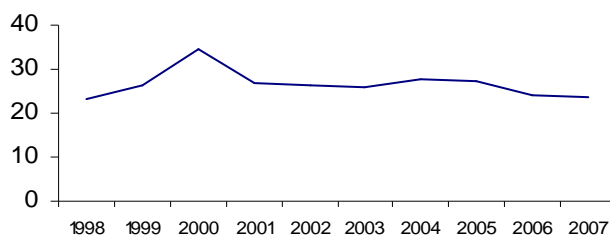
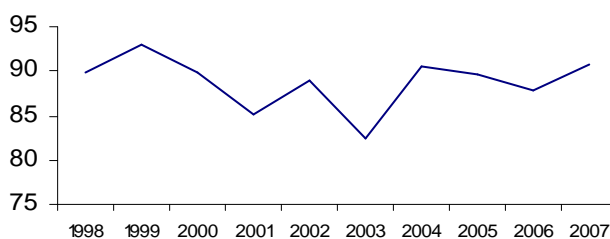
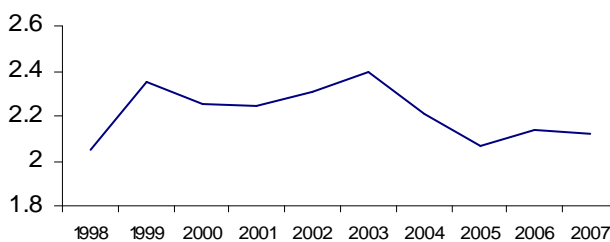
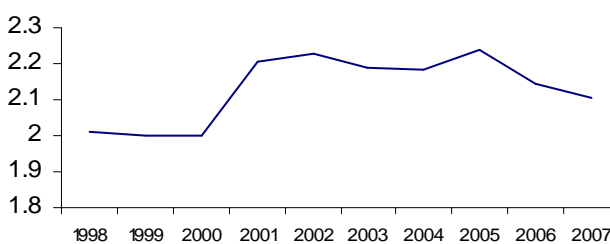


Elaboración a partir de datos publicados por el ISTAC.

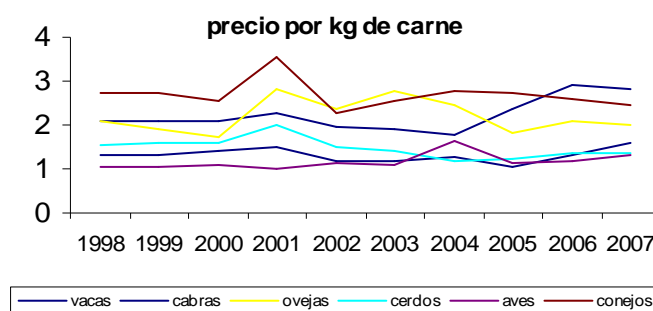
Fuente: Consejería de Agricultura, Ganadería, Pesca y Alimentación. Servicio de Estadística.

Gráfico 2.14. Evolución del valor de la productividad del ganado (kg de carne)



kg de carne por oveja sacrificada**kg de carne por cerdo sacrificado****kg de carne por ave sacrificada****kg de carne por conejo sacrificado**

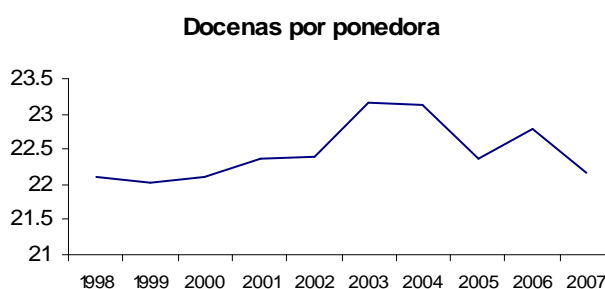
Elaboración a partir de datos publicados por el ISTAC.
 Fuente: Consejería de Agricultura, Ganadería, Pesca y Alimentación. Servicio de Estadística.

Gráfico 2.15. Evolución del precio por kg de carne

Elaboración a partir de datos publicados por el ISTAC.

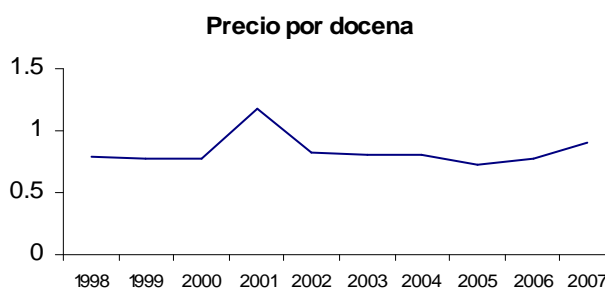
Fuente: Consejería de Agricultura, Ganadería, Pesca y Alimentación. Servicio de Estadística.

El elevado precio de la docena de huevos registrado en 2001 (ver gráfico 2.17) contribuye a explicar el elevado valor de esta producción, a pesar de que no fue ese el año con mayor número de ponedoras ni se registró, de hecho, el mayor volumen de producción (ver gráfico 2.16). En el caso de la miel, la duplicación del valor de la producción en el periodo analizado se explica por el incremento de la producción (ver gráfico 2.18) a pesar de la relativa estabilidad, incluso decrecimiento, de las cotizaciones (ver gráfico 2.19).

Gráfico 2.16. Productividad de las gallinas ponedoras

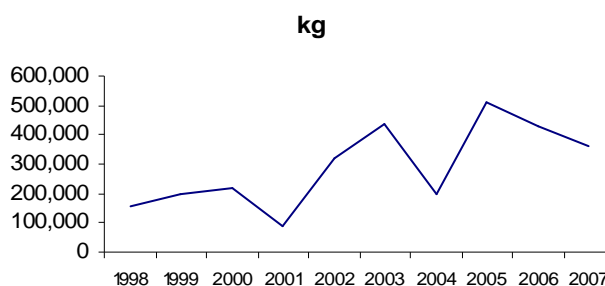
Elaboración a partir de datos publicados por el ISTAC.

Fuente: Consejería de Agricultura, Ganadería, Pesca y Alimentación. Servicio de Estadística.

Gráfico 2.17. Precio medio de la docena de huevos

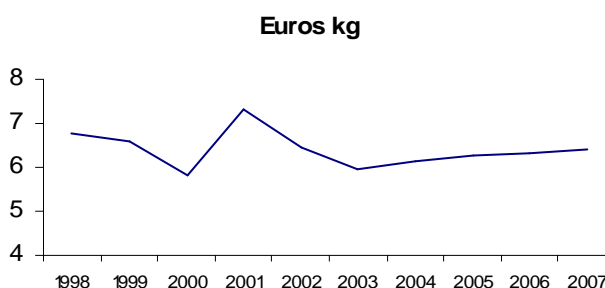
Elaboración a partir de datos publicados por el ISTAC.

Fuente: Consejería de Agricultura, Ganadería, Pesca y Alimentación. Servicio de Estadística.

Gráfico 2.18. Evolución de la producción de miel

Elaboración a partir de datos publicados por el ISTAC.

Fuente: Consejería de Agricultura, Ganadería, Pesca y Alimentación. Servicio de Estadística.

Gráfico 2.19. Evolución del precio por kg de miel

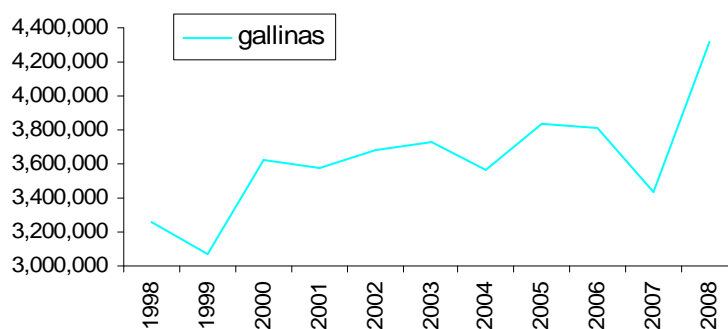
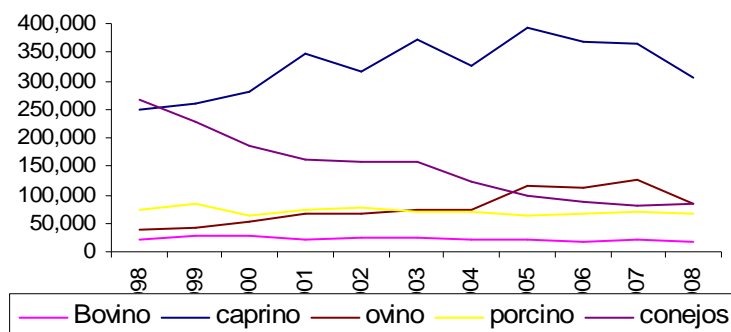
Elaboración a partir de datos publicados por el ISTAC.

Fuente: Consejería de Agricultura, Ganadería, Pesca y Alimentación. Servicio de Estadística.

La evolución irregular del número de gallinas registradas en el censo ganadero (ver gráfico 2.20) no parece tener una relación, al menos evidente, con la productividad de las gallinas ponedoras ni con el precio medio de la docena de huevos. Por otro lado, la tendencia decreciente del número de conejos y creciente en el caso de las ovejas (ver gráfico 2.20) explica la evolución registrada en las correspondientes participaciones de ambos tipos de ganado en el valor de la producción de carne (ver gráfico 2.13), que no parece responder al comportamiento en el tiempo del precio por kg y de la productividad por cabeza de ganado. Por último y como ya se había apuntado, las variaciones en precio, productividad y participación en el valor de la producción son consistentes con la estabilidad en el número de cabezas de ganado vacuno, así como con el crecimiento del ganado caprino hasta 2007.

▪ **Evolución de los censos ganaderos**

En el ámbito de la ganadería, Tenerife y Gran Canaria acaparan la mayor parte de los animales de cada una de las especies (ver gráfico 2.21), aunque con distinto peso, las diferentes especies ganaderas más relevantes en el archipiélago están presentes en todas las islas.

Gráfico 2.20. Evolución de la cabaña ganadera según tipo de ganado

Elaboración a partir de datos publicados por el ISTAC y el Censo Ganadero 2008.
Fuente: Consejería de Agricultura, Ganadería, Pesca y Alimentación. Servicio de Estadística.

Gran Canaria es la isla que registra la mayoría del ganado vacuno contabilizado en el censo de 2008, a pesar de que el número de vacas se ha reducido con respecto a años anteriores. Algo similar ocurre en el caso de la isla de Tenerife, que sigue a Gran Canaria en número de cabeza de ganado vacuno. Llama la atención que las islas con menor presencia de este tipo de ganado, Fuerteventura y Lanzarote, han experimentado en la última década un incremento en el número de cabezas.

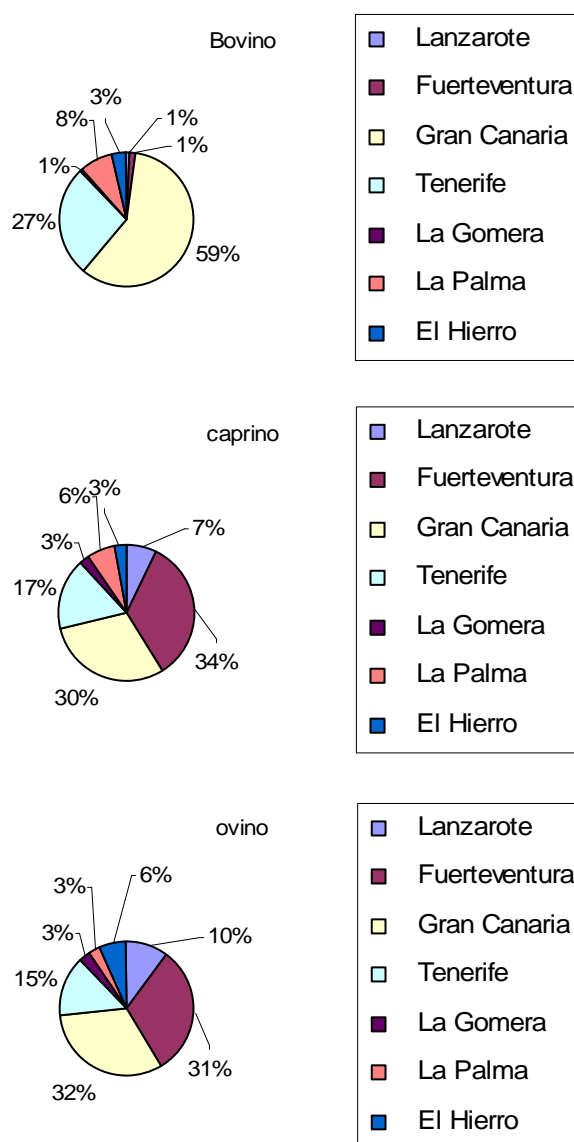
El ganado caprino está más presente en Fuerteventura que en cualquiera de las otras dos islas mayores, a pesar de la aridez extrema del territorio mayorero. Del resto de las islas, lo más destacable es que el número de cabras censadas en La Palma y Lanzarote representa conjuntamente algo menos del quince por ciento del censo total del archipiélago. Este panorama es bien diferente del que se registraba hace una década, cuando el número de cabras en Tenerife era prácticamente el mismo que en Gran Canaria o Fuerteventura. Mientras que en estas dos últimas islas el censo caprino prácticamente se ha duplicado en la última década, el censo tinerfeño ha experimentado una evolución más estable.

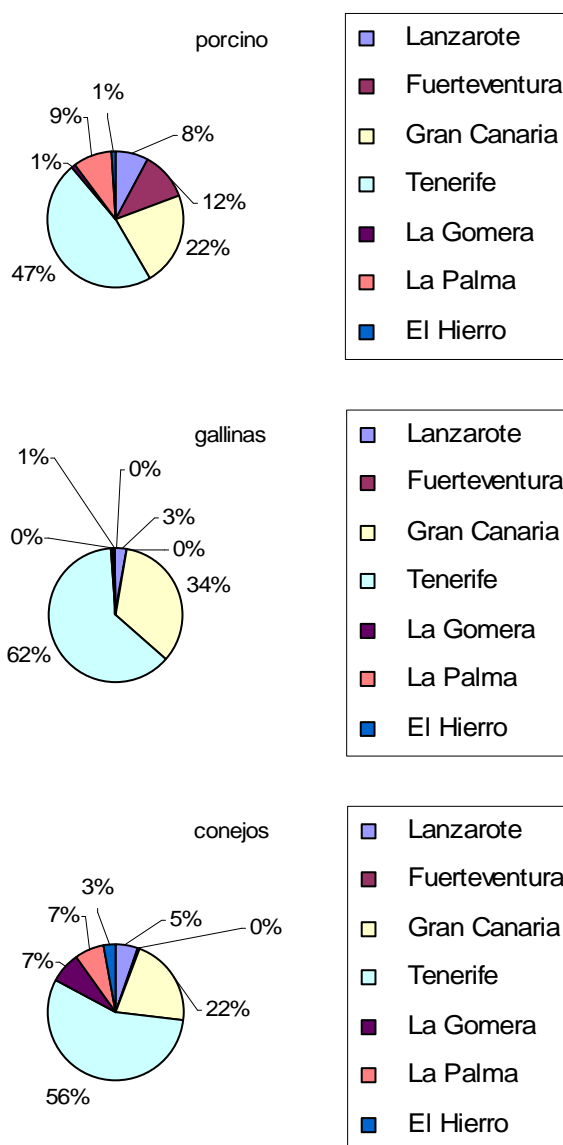
Gran Canaria y Fuerteventura son las islas donde está más presente el ganado ovino, mientras que la participación de Tenerife es prácticamente la mitad que la de las dos islas anteriores. Lanzarote y El Hierro tienen una participación menos relevante pero

especialmente significativa dada la singularidad de sus territorios. Precisamente llama la atención que en la última década el número de ovejas censadas en Lanzarote se haya multiplicado por quince, aunque también ha habido notables incrementos del censo en el resto de las islas, sobre todo hasta 2007.

La isla de Tenerife registra aproximadamente la mitad de la cabaña ganadera porcina y alrededor de las tres quintas partes del censo de conejos y gallinas, mientras que la isla de Gran Canaria es la segunda en importancia relativa de estas cabezas de ganado. Fuerteventura y La Palma tienen un peso significativo en el censo porcino, cuya dinámica en la última década ha modificado sustancialmente el peso relativo de cada isla. En La Palma y La Gomera también es relevante el número de conejos censados. El censo de gallinas ha experimentado cambios importantes en la isla de Fuerteventura, que en cualquier caso no son de magnitud suficiente para convertir en significativo el peso relativo de esta isla en relación con este tipo de ganado. Finalmente, el número de conejos se ha reducido en el conjunto del archipiélago, pero no en algunas de las islas no capitalinas.

Gráfico 2.21. Distribución geográfica de cada uno de los tipos de ganado (2008)





Elaboración a partir de datos publicados por el ISTAC y el Censo Ganadero 2008.
Fuente: Consejería de Agricultura, Ganadería, Pesca y Alimentación. Servicio de Estadística.

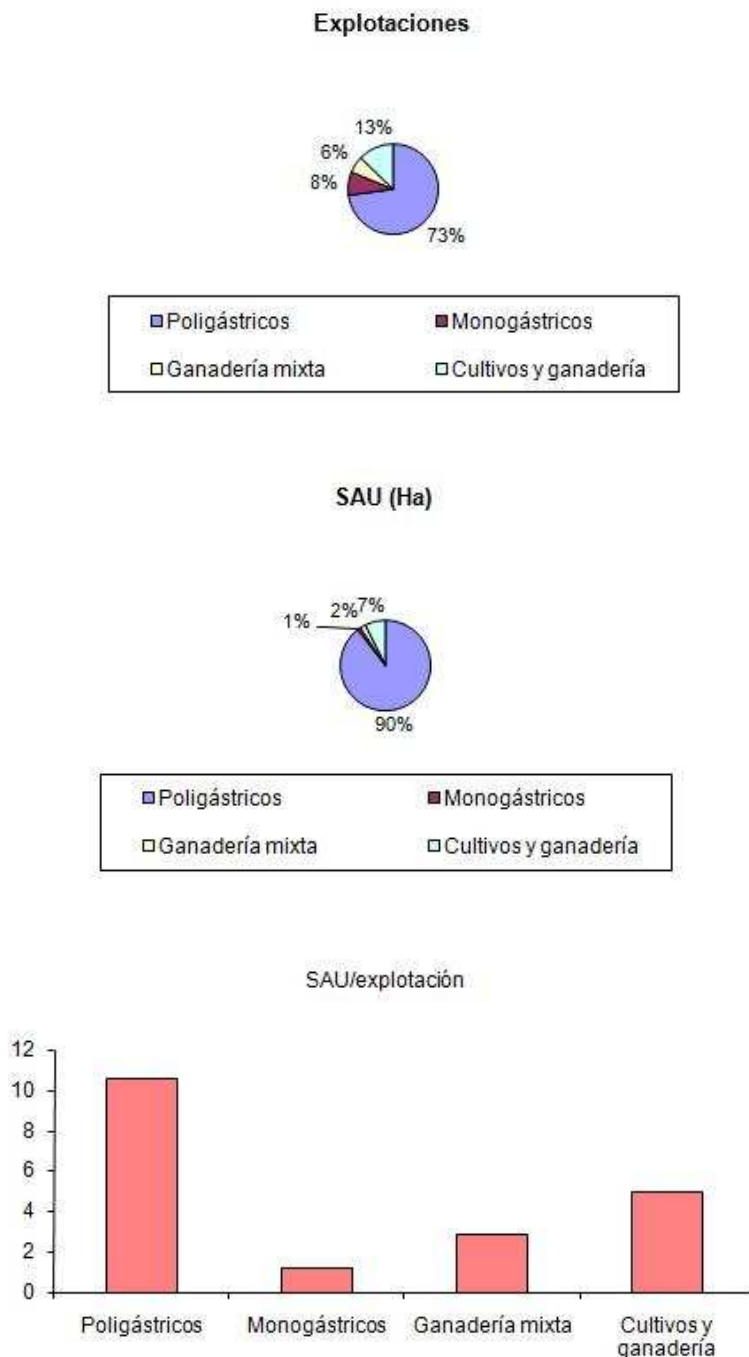
▪ **Caracterización de las explotaciones ganaderas**

De acuerdo con la Encuesta sobre la Estructura de las Explotaciones Agrícolas 2007, se pone de manifiesto que, dentro de las explotaciones ganaderas, domina la orientación hacia los animales poligástricos (rumiantes) (ver gráfico 2.22), tanto en términos de número de explotaciones como sobre todo de superficie agraria útil, como podría pensarse si se tiene en cuenta que determinados tipos de ganado pueden alimentarse de los pastos de la explotación y otros de alimentación obtenida fuera de la explotación.

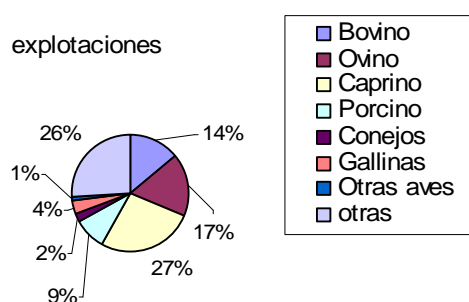
Por esta razón, la superficie media de las explotaciones ganaderas es, en términos generales, superior a la de las explotaciones exclusivamente agrícolas. El Censo Ganadero de 2008 confirma la posición predominante de los rumiantes y, más en concreto, de caprino, ovino y bovino, por este orden (ver gráfico 2.23). Y, dentro de las explotaciones ganaderas con ganado potencialmente productor de leche y carne, también existen notables diferencias de tamaño económico medido en términos del número de cabezas por explotación. En cualquier caso, el tamaño de las explotaciones

ganaderas en Canarias es sensiblemente inferior al correspondiente al conjunto de España (ver gráfico 2.24), según revelan las cifras de los últimos censos agrarios disponibles.

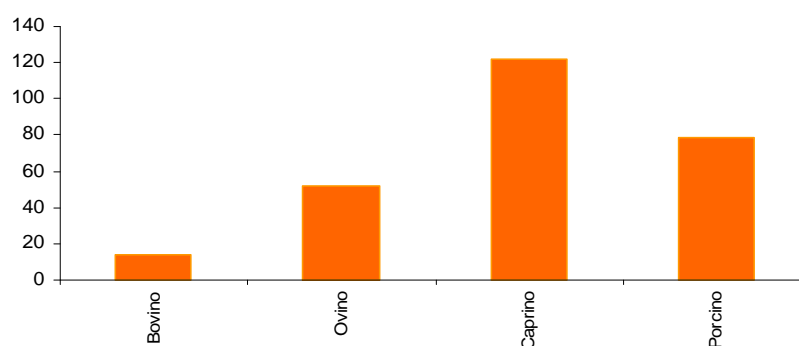
Gráfico 2.22. Estructura de las explotaciones ganaderas según orientación principal (nº y ha de SAU)



Fuente: INE. Encuesta sobre la estructura de las explotaciones agrícolas año 2007.

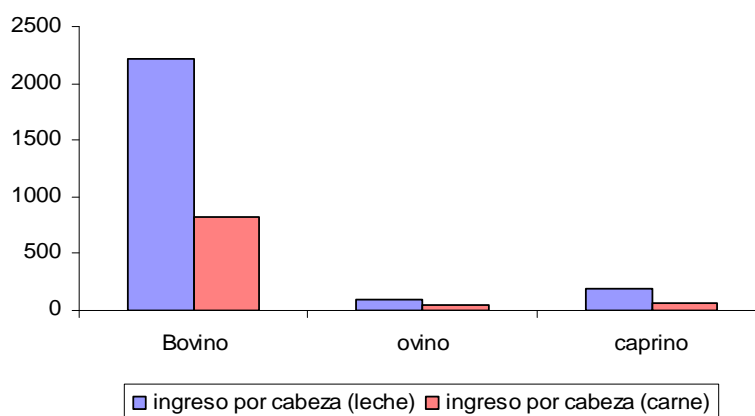
Gráfico 2.23. Estructura de las explotaciones ganaderas según tipo de ganado

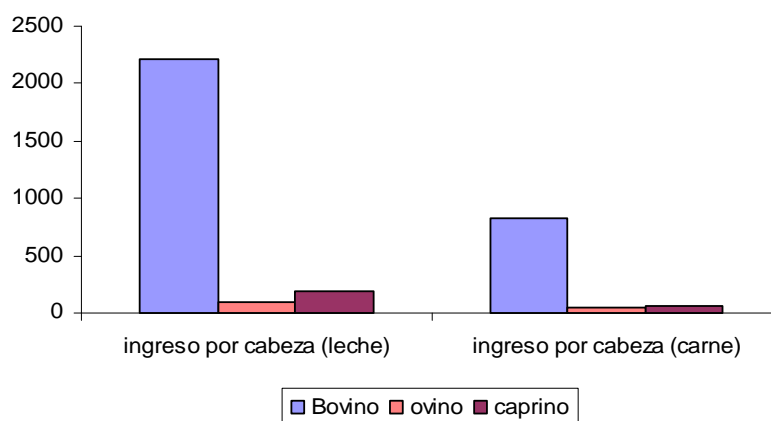
Fuente: Censo Ganadero 2008

Gráfico 2.24. Número medio de cabezas en las explotaciones orientadas a los principales tipos de ganado

Fuente: Censo Ganadero 2008

Todo ello refleja que cada cabeza de ganado de los diferentes tipos tiene diferente incidencia en los ingresos de la explotación y, en definitiva, en la contribución al valor de la producción final ganadera. De acuerdo con las cifras de productividad del ganado bovino, caprino y ovino en términos de producción de leche y carne, así como de los precios de ambos productos, se deduce que el ingreso percibido por el ganadero por cada vaca es sensiblemente mayor que el obtenido por cada oveja o cabra (ver gráfico 2.25), tanto cuando el ganado se dedica a la producción de leche como en el caso de que se sacrifique.

Gráfico 2.25. Ingreso medio por cabeza de ganado productor de leche o carne

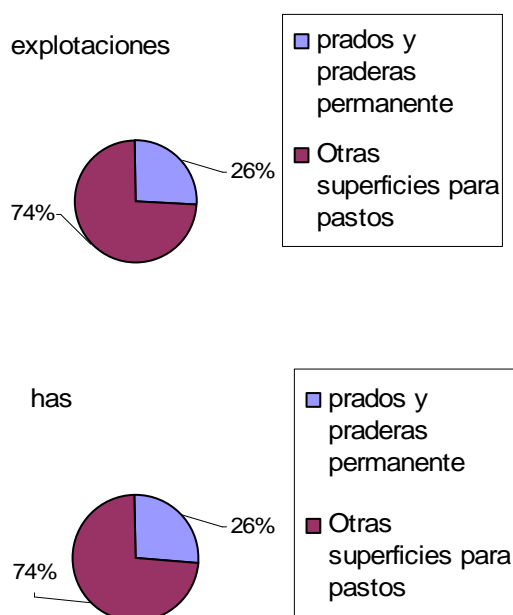


Elaboración a partir de datos publicados por el ISTAC.

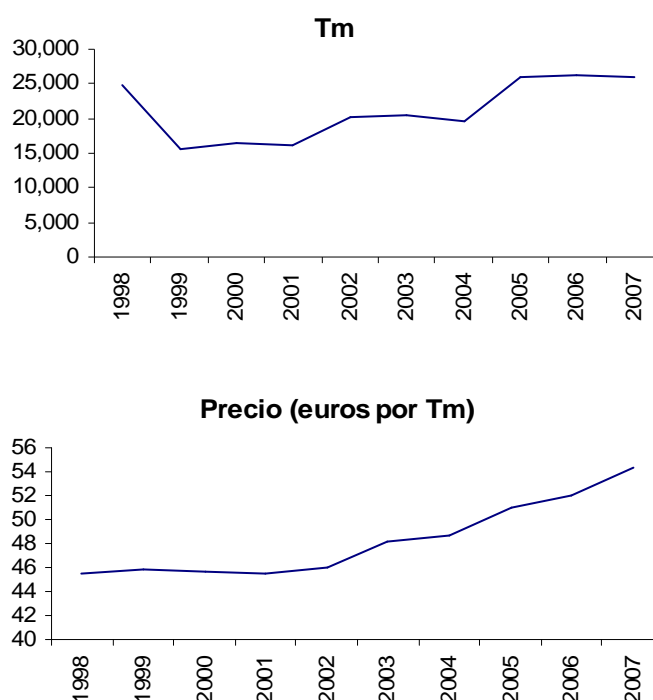
Fuente: Consejería de Agricultura, Ganadería, Pesca y Alimentación. Servicio de Estadística.

Obviamente una conclusión sobre la rentabilidad de unas u otras explotaciones dependerá no sólo de los ingresos por cabeza de ganado sino también de los costes de producción asociados. En este sentido, uno de los capítulos de costes importante está asociado a la alimentación del ganado y, en particular, al coste de los forrajes que está condicionado por la escasez de la oferta derivada a su vez de la reducida superficie disponible para pastos (ver gráfico 2.26). La estabilidad de la producción local de forrajes y la elevación del precio por tonelada (ver gráfico 2.27), junto con el elevado coste del transporte de un producto de elevada relación entre volumen y peso, pueden ayudar a explicar que no haya crecido el censo de ganado bovino a pesar de sus mayores ingresos por cabeza de ganado. Otro de los ingredientes del coste de la producción ganadera es el precio del ganado vivo (ver gráfico 2.28) adquirido por el ganadero, que de acuerdo con los datos de importación proporcionados por el departamento de aduanas, parece haber experimentado un incremento importante en los últimos años.

Gráfico 2.26. Estructura de las tierras para pastos

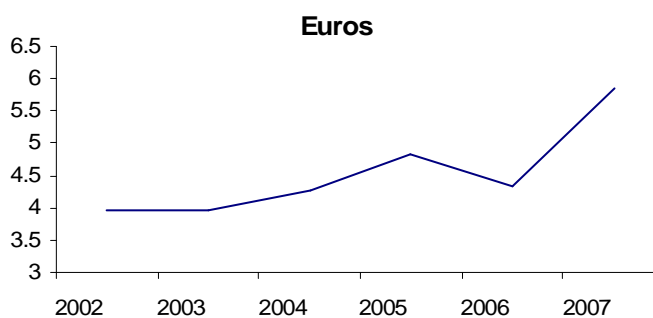


Fuente: INE. Encuesta sobre la estructura de las explotaciones agrícolas año 2007.

Gráfico 2.27. Evolución de la producción de cultivos forrajeros (peso y precio)

Elaboración a partir de datos publicados por el ISTAC.

Fuente: Consejería de Agricultura, Ganadería, Pesca y Alimentación. Servicio de Estadística.

Gráfico 2.28. Evolución del precio medio por tonelada de ganado vivo importado

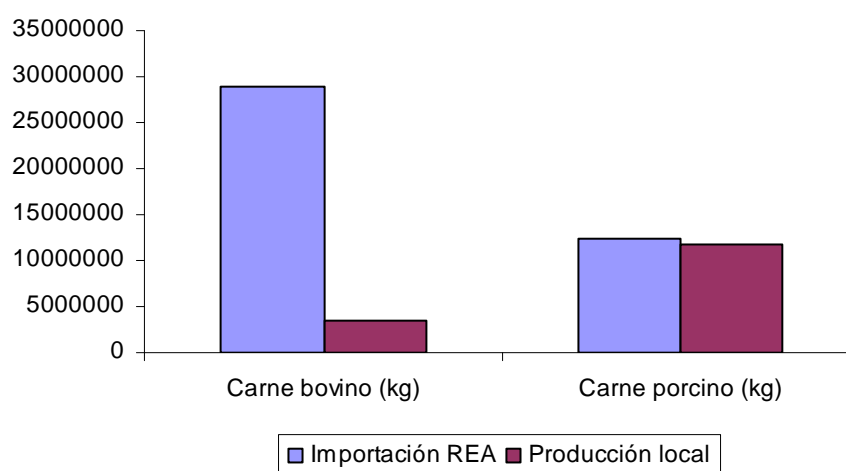
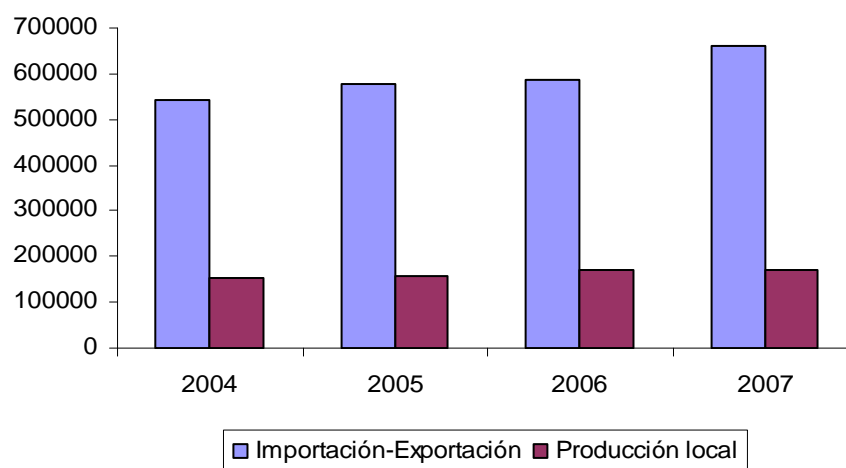
Elaboración a partir de datos publicados por el ISTAC.

Fuente: Ministerio de Hacienda. Agencia Tributaria. Departamento de Aduanas e Impuestos Especiales.

Otro de los elementos que afecta de manera sustancial a la rentabilidad de las explotaciones ganaderas canarias es la presión a la baja sobre el precio percibido por los ganaderos que puede ocasionar la competencia de producciones foráneas, que como ya se ha indicado acceden al mercado local en condiciones favorables como consecuencia de la aplicación del REA (ver gráfico 2.29). De hecho, la diferencia entre importaciones y exportaciones de los capítulos 02 (carne y despojos comestibles) y 04 (leche y productos lácteos, huevos y miel) ha crecido en los últimos años, mientras que el valor de la producción ganadera local de leche, carne, huevos y miel ha permanecido prácticamente estancada. Aunque estas dos magnitudes no son directamente comparables, su evolución parece estar reflejando una tendencia de reducción del grado

de autoabastecimiento. Los datos del volumen de importación de determinados productos incluidos en el REA en el año 2008 pueden aportar una imagen más fiel del grado de autoabastecimiento en relación con algunos productos, sobre todo si se comparan con estimaciones de la producción local para ese mismo año. En este sentido, y con toda la cautela que requiere la comparación que se efectúa, llama la atención el extraordinario grado de dependencia de las importaciones de carne de vaca, mientras que tal dependencia es mucho menor en el caso de la carne de cerdo.

Gráfico 2.29. Comparación de producción local, importación y exportación (valor) de diferentes capítulos arancelarios



Nota: Importación REA (Kg emitidos de los capítulos 0201 y 0202 (carne de bovino) y ex 0203 (carne de porcino)).

Fuente: Dirección General de Promoción Económica de la Consejería de Economía y Hacienda del Gobierno de Canarias.

Nota: Producción local (estimación de la producción de carne de vaca y cerdo obtenida multiplicando la estimación de las cabezas de ganado sacrificadas en 2008 a partir del porcentaje de ganado sacrificado en 2007 por los kg de carne por cabeza sacrificada en 2007).

Fuente: Censo Ganadero 2007 y 2008.

▪ **La importancia de las razas autóctonas**

Los animales genéticamente adaptados a sus ambientes generalmente son también más rentables ya que tienen menores costos, son más sostenibles a largo plazo, proporcionan diversidad y pueden ser más efectivos a la hora de lograr la seguridad alimentaria local (Cardellino, 2002). Es por ello que las razas autóctonas, están llamadas a desempeñar un importante papel en el desarrollo sostenible de las regiones.

En este sentido, el aislamiento de las islas Canarias con respecto a las zonas continentales, ha proporcionado al Archipiélago una riqueza genética de enorme valor que la ganadería canaria ha explotado a lo largo de los siglos.

Son parte de la ganadería canaria (ver anexo I):

- Cerdo Negro Canario.
- Oveja Canaria.
- Oveja Canaria de Pelo.
- Oveja Palmera.
- Vaca Palmera.
- Vaca Canaria.
- Burro Majorero.
- Abeja Negra Canaria.
- Cabra Majorera.
- Cabra Palmera.
- Cabra Tinerfeña.

Tanto por su importancia y peso económico, como por su valor comercial y posibilidades industriales y de exportación de sus producciones, las razas de cabras canarias son las más apreciadas de la ganadería de las islas. Los caprinos proporcionan rentabilidad a los ganaderos gracias a la suma de dos características importantes: la elevada rusticidad y la adaptación al medio, junto a las altas producciones.

El ganado ovino autóctono también ha cobrado una importancia relativa creciente en los últimos tiempos: su censo se ha incrementado notablemente, las explotaciones se han tecnificado y sus productos siguen teniendo una considerable demanda. De las tres razas una, La Palmera, está en peligro de extinción, si bien su población aumentó moderada y constantemente. Las otras dos razas, La Canaria y La Canaria de Pelo, de producción lechera y cárnica respectivamente, son las que han generado este considerable aumento del censo.

Igualmente hay que mencionar el importante trabajo de recuperación de la raza de Cochino Negro Canario, así como las razas Bovina Canaria y Bovina Palmera, ambas catalogadas como razas en peligro de extinción.

No podemos olvidarnos tampoco de la apicultura cuya importancia es indiscutible, no tanto por el producto final bruto, como por sus beneficios indirectos en la polinización y su imagen como producto natural.

Otro aspecto destacado de la producción ganadera y estrechamente ligado a las razas autóctonas, es la puesta en marcha de las Denominaciones de Origen Protegidas (DOP) (ver anexo II).

En estos momentos existen tres Denominaciones de Origen en Canarias, todas relacionadas con el queso (Majorero, Palmero y Flor de Guía) aunque hay determinados productos susceptibles de acogerse a una figura de este tipo, tal como las mieles, carnes (de cordero principalmente), o sus derivados (chorizos Palmeros y de Teror, por ejemplo).

▪ **El papel de la industria agroalimentaria**

La industria agroalimentaria en Canarias tiene un papel muy relevante dentro de su sector ya que, según se desprende de los datos de la Contabilidad Regional de España, base 2000 (*CRE 2000*), la industria agroalimentaria en Canarias destaca por el elevado peso que tiene en el sector industrial. Ésta supuso, en el año 2005, el 35,12% de la producción real de la industria en el Archipiélago. Por tanto es obvia la existencia de fuertes sinergias entre ambos sectores. Sin embargo, este porcentaje tan elevado ha de interpretarse como el resultado del menor tamaño relativo del sector industrial en la economía canaria.

En este sentido, conviene subrayar, primero, la reducida participación (3,07%) de Canarias en la industria agroalimentaria nacional, y, segundo, el reducido peso (1,55%) que tiene aquella en el PIB canario.

Esto puede justificarse si tenemos en cuenta que en Canarias la agroindustria se enfrenta a dos condicionantes de gran alcance. Por un lado, la escasez de recursos naturales propios, capaces de ser transformados y, por otro lado, la estrechez del mercado local/regional y su carácter fragmentado (*Programa de Desarrollo Rural de Canarias 2007-2013*).

Como consecuencia de estos condicionantes, entre los elementos que definen la industria agroalimentaria de Canarias sobresalen los siguientes rasgos:

- excesiva atomización, por lo general orientada hacia el mercado local más próximo,
- escasa presencia en el exterior e internacionalización,
- alta dependencia tecnológica del exterior,
- reducido nivel de gasto en actividades de Investigación y Desarrollo (I+D), así como en marketing y promoción del producto, y
- escasa inversión en personal especializado (*Programa de Desarrollo Rural de Canarias 2007-2013*).

Otro aspecto que ha condicionado el desarrollo de industrias transformadoras ha sido su especialización en productos de consumo en fresco (plátano y tomate) y orientados al mercado exterior.

No obstante lo anterior, y aún teniendo en cuenta la baja elasticidad renta que presenta la demanda de muchos de los productos de la industria agroalimentaria, la actividad cuenta con dos potencialidades a explotar:

- Por un lado, la tendencia creciente de los consumidores a consumir productos tradicionales y artesanales de calidad.
- Por otro lado, el mercado potencial no se limita a la población autóctona, sino que abarca también a la población turista que visita las Islas (*Programa de Desarrollo Rural de Canarias 2007-2013*).

La existencia de una industria agroalimentaria fuerte que se nutra de insumos agrarios locales es un elemento estratégico para el impulso de la producción agraria de las islas. Por otra parte, la existencia de unos niveles suficientes de producción agropecuaria local con niveles de calidad óptimos resulta clave para el desarrollo de la industria agroalimentaria. Respecto a esto último, cabe destacar que no solamente resulta conveniente disponer de producción agropecuaria local para abaratar la estructura de costes de la industria agroalimentaria y recurrir en menor medida a la importación de insumos, sino que también constituye un elemento esencial para la diferenciación de los productos de la industria agroalimentaria canaria. Por tanto, ante la tendencia creciente de los consumidores a consumir productos tradicionales y artesanales de calidad, el hecho de contar con una gama de productos alimentarios hechos en Canarias a partir de insumos locales puede ser un elemento diferenciador para distintos segmentos de mercado (consumo local, turístico, exportación) (*Informe Anual 2008; CES Canarias*).

Tabla 2.1. Principales variables macroeconómicas de la industria agroalimentaria en Canarias (2000-2005).

PIB a precios constantes del año 2000	CANARIAS
Miles de euros	464.842
Cuota nacional (%)	3,07
Participación en el PIB industrial (%)	35,12
Participación en el PIB total (%)	1,55
Variación media anual, 2000-2005 (%)	-0,73

Fuente: Contabilidad Regional de España, base 2000 (INE).

ANÁLISIS DAFO DE LA GANADERÍA CANARIA. OBJETIVOS, ESTRATEGIAS Y ACCIONES

Este apartado recoge los análisis DAFO (Debilidades, Amenazas, Fortalezas y Oportunidades) así como una propuesta, en base a dicho análisis, sobre los objetivos, estrategias y acciones a llevar a cabo en el sector ganadero, realizados por los miembros de las cuatro comisiones creadas para la elaboración de la Estrategia de la Ganadería en Canarias.

Entre los aspectos a destacar se encuentran los puntos comunes detectados por todas las comisiones, que constituyen un diagnóstico general de la situación de la ganadería en las islas.

Si utilizásemos estos aspectos coincidentes para la elaboración de un análisis DAFO, obtendríamos una tabla de generalidades como la que se presenta a continuación:

DEBILIDADES	AMENAZAS
<ol style="list-style-type: none"> 1. Insularidad y orografía, con la consecuente fragmentación del territorio, lo que determina, en muchos casos, el tamaño de las explotaciones. 2. Aumento de la edad media de los ganaderos. 3. Escasa profesionalización de los ganaderos. 4. Escasa tecnificación del sector. 5. Falta de iniciativa empresarial. 6. Planes de Ordenación Territorial que no favorecen a la ganadería. 7. Insuficiente nivel de asociacionismo. 8. Poco reconocimiento y apoyo institucional, social y empresarial que ven al sector como una actividad de segunda o tercera clase, a favor de otros sectores o subsectores. 9. Falta de coordinación, a diferentes escalas, de la administración lo cuál dificulta cualquier tipo de gestión o de actuación 	<ol style="list-style-type: none"> 1. Planes de Ordenación Territorial: escasez de suelo destinado al uso ganadero. 2. Escaso relevo generacional. 3. Gran dependencia exterior. 4. Crisis económica actual. 5. REA 6. Progresiva desaparición de las tierras agrarias.
FORTALEZAS	OPORTUNIDADES
<ol style="list-style-type: none"> 1. Existencia de ayudas destinadas a la ganadería. 2. Existencia de razas ganaderas autóctonas. 3. Presencia y disponibilidad de instituciones docentes en el Archipiélago, así como de personal técnico cualificado. 4. Situación de la Comunidad Autónoma de Canarias, libre de ciertas enfermedades como Brucelosis bovina y caprina o lengua azul. 	<ol style="list-style-type: none"> 1. Adaptación a la nueva normativa europea. 2. Incremento de la conciencia medioambiental. 3. Aumento de la demanda de productos ganaderos de calidad, asociado a la existencia de sellos de calidad (D.O.P.). 4. Existencia de numerosas líneas de subvención. 5. Plantear iniciativas de modificación del REA, ajustándolo a la realidad actual.

Ante esta situación, los distintos grupos de trabajo coinciden, nuevamente, en proponer una serie de acciones comunes que pasan, principalmente, por:

- Incrementar la formación e información al sector ganadero.
- Potenciar la mayor tecnificación de las explotaciones ganaderas.
- Revisar los Planes de Ordenación Territorial, para una mayor defensa del suelo rústico y, sobre todo, un incremento del número de explotaciones ganaderas legalizadas.
- Reducir la dependencia exterior.
- Aumentar la rentabilidad y competitividad de las explotaciones ganaderas, lo que pasa, indudablemente, por mejorar: las condiciones higiénico-sanitarias de las mismas, la alimentación de los animales y la comercialización de las producciones.

La coordinación de la EGC, dada la existencia de ciertos puntos de especial interés (tanto para el sector como para los miembros de las comisiones), recogidos en este DAFO general pero que no son abordados con detalle más adelante, propone lo siguiente:

OBJETIVO, ESTRATEGIAS Y ACCIONES propuestos desde la coordinación de la EGC

OBJETIVO: Creación de herramientas adecuadas para resolver problemas estructurales de carácter general que afectan a la ganadería.

ESTRATEGIA 1: Incrementar la colaboración entre las partes implicadas en la Ordenación Territorial para favorecer la legalización de las explotaciones ganaderas.

ACCIONES

1.1. Creación de una mesa compuesta por miembros de la Consejería de Agricultura, Pesca y Alimentación y representantes del sector para que, de acuerdo con la FECAM y cada Cabildo, en su caso, revisar los planes de ordenación territorial de cada municipio, teniendo en cuenta la interrelación entre explotaciones ganaderas y agrícolas.

1.2. Incluir, desde el inicio, a representantes de la Consejería de Agricultura, Pesca y Alimentación cada vez que se vaya a tratar cualquier asunto de planeamiento, cambios o modificaciones en materia de Ordenación Territorial, que afecte al suelo de uso ganadero.

1.3. Creación de una comisión formada por representantes del Gobierno de Canarias, Cabildos, FECAM y el sector para elaborar un documento que recoja los requerimientos mínimos y la mejora de la actividad ganadera en cuanto a su ordenación territorial, dentro de la actividad agraria, proponiendo un sistema de tramitación ágil y efectivo

ESTRATEGIA 2: Revisión del REA y sus repercusiones a fin de optimizar sus recursos en la ganadería.

ACCIONES

2.1. Crear una Comisión para revisar las ayudas del REA y redistribuirlas utilizando criterios que prioricen la eficacia y el interés social de los ganaderos.

2.2. Realizar un estudio estadístico en profundidad que permita sostener y justificar lo indicado en la acción 2.1. de este apartado.

Comisión 1: MEJORA DE LA CALIDAD HIGIÉNICO-SANITARIA DE LAS EXPLOTACIONES GANADERAS

DAFO situación Higiénico-Sanitaria de las explotaciones ganaderas

DEBILIDADES	AMENAZAS
<p>1 La mayoría de las explotaciones se encuentran en situación administrativa irregular.</p> <p>2. Infraestructuras deficitarias de las explotaciones (aspectos higiénico-sanitarios).</p> <p>3. Elevada edad media de los ganaderos, escasa formación higiénico-sanitaria y poca inquietud formativa del sector.</p> <p>4. Fallos en muchos de los eslabones aplicativos del impacto real de las ayudas en el desarrollo del sector (balance negativo entre las inversiones en ayudas y el grado de ejecución de lo subvencionado).</p> <p>5. Atomización del sector y escaso asociacionismo ganadero.</p> <p>6. Alto % de explotaciones familiares respecto a las explotaciones ganaderas, falta de profesionalización del sector (riesgo epidemiológico por deficiencias en sanidad animal).</p> <p>7. Déficit en las plantillas técnicas de la Administración (Dificultades para el desarrollo de labores comunicativas y formativas).</p> <p>8. En general, deficiente estatus sanitario (dificultad a la exportación y disminución de los rendimientos productivos).</p> <p>9. Incapacidad actual de proceder a la recria (por falta de rentabilidad).</p> <p>10. Imposibilidad de cumplir la normativa referente a los SANDACH (subproductos de origen animal no destinados a consumo humano) y MER (Material Específico de Riesgo).</p> <p>11. Falta de trazabilidad de los movimientos intrainsulares de ovino./caprino, desconocimiento del censo real y del grado de sacrificios clandestinos (sin control sanitario).</p> <p>12. Incapacidad de adaptación a las nuevas normativas como la falta de ejecución de las buenas prácticas en las explotaciones.</p> <p>13. Falta de rentabilidad de ciertos subsectores ganaderos.</p>	<p>1. Planes Insulares de Ordenación del Territorio (posibilidad de empeorar la opción de regularización de las explotaciones).</p> <p>2. Falta de relevo generacional y ausencia de formación especializada en el potencial relevo.</p> <p>3. Mantenimiento e incremento de nuevas patologías (tránsito, turismo,...).</p> <p>4. Dependencia de la importación para realizar la reposición del ganado (posibilidad de ingreso de patologías por deficiente control sanitario en origen).</p> <p>5. Aparición de brotes infectocontagiosos de difícil control</p> <p>6. Disminución del número de explotaciones por falta de capacidad adaptativa a la extensa legislación europea.</p> <p>7. Disminución de la capacidad de reinversión en Sanidad.</p> <p>8. Crisis económica disminuye la capacidad adquisitiva, la rentabilidad y las líneas de ayuda.</p> <p>9. Cambio climático como elemento favorecedor de aparición de enfermedades emergentes.</p>

<p>14. Falta de instalaciones cuarentenarias.</p> <p>15. Carencia de Centros de Limpieza y Desinfección (CLYD).</p> <p>16. Incompleto aprovechamiento de las posibilidades de corrección normativa.</p>	
FORTALEZAS	OPORTUNIDADES
<p>1. A través de la Ley de Medidas Urgentes (posibilidad de regularizar la situación administrativa de las explotaciones).</p> <p>2. Existencia de ayudas presupuestadas y legisladas.</p> <p>3. La Comunidad Autónoma es oficialmente indemne de B. mellitensis y B. abortus.</p> <p>4. Laboratorio de Sanidad Animal, IUSA y Facultad de Veterinaria de la ULPGC.</p> <p>5. Hecho insular favorecedor del control de enfermedades dentro de una isla como unidad epidemiológica.</p> <p>6. Existencia del tejido básico de las ADSG.</p> <p>7. Presencia de razas autóctonas (resistencia a la sintomatología de ciertas patologías y valores adaptativos como rusticidad).</p>	<p>1 Ley de Medidas Urgentes (interés político por redactar un documento práctico y eficaz).</p> <p>2. Generación de estructuras de cooperación para la formación de ganaderos y perfeccionamiento de técnicos en materia de Sanidad Animal entre organismos públicos (DGG, ICIA, Universidades...).</p> <p>3. Mejoras en la regulación, aplicación, y control de las ayudas.</p> <p>4. Exigencia de adaptación a la implantación de la normativa de la cadena alimentaria.</p> <p>5. Optimización de los recursos entre las distintas Administraciones implicadas.</p> <p>6. Adaptación legislativa a la realidad Canaria. Creación de comisiones de coordinación de Agricultura y Ganadería para la utilización de residuos.</p> <p>7. Crisis económica financiera como oportunidad para favorecer una profunda reflexión.</p> <p>8. Habilitar infraestructuras y actuaciones de control y cuarentena en los puntos de entrada a la CA.</p> <p>9. Implantación de ADSG en todo el sector ganadero con desarrollo de su potencial.</p> <p>10. Legislación fomenta la obligación del técnico en la explotación ganadera.</p> <p>11. Predisposición e inquietud de las partes competentes e implicadas en progresar y mejorar.</p> <p>12. Existencia de Planes de Mejora con recursos destinados a especialización/ formación.</p> <p>13. Posibilidad de implementar producciones amparadas por sellos de calidad para aumentar la demanda (Sanidad Animal privilegiada como distintivo de calidad/ seguridad).</p> <p>14. Mercado interior con potencial para absorber un incremento de las producciones.</p> <p>15. PDR (incentivos a la Sanidad Animal, entre otros).</p> <p>16. Capacidad para Investigación+ desarrollo+ innovación en sanidad animal.</p>

OBJETIVOS, ESTRATEGIAS Y ACCIONES Mejora de la calidad Higiénico-Sanitaria de las explotaciones ganaderas

OBJETIVO: Mejora de las condiciones higiénico sanitarias de las explotaciones ganaderas de Canarias, mediante la adaptación de las mismas al marco normativo, y el fomento de su rentabilidad y viabilidad.

ESTRATEGIA: Elaboración de una **Ley Canaria de Sanidad Animal** que recoja en sus bases las siguientes acciones

ACCIONES	COSTE	FINANCIACIÓN
<p>1. Regularizar el tratamiento de los subproductos animales no destinados a consumo humano (SANDACH)</p> <p>1.1. Solicitar la autorización para la eliminación de los SANDACH mediante inhumación con tratamiento previo, en su caso, en vertederos autorizados.</p> <p>1.2. Implantar en Canarias empresas de recogida y transformación de SANDACH, considerando también plantas de almacenamiento intermedio</p> <p>1.3. Incentivar la contratación de Seguros Ganaderos que cubran estos gastos</p>	<p>Infraestructura: Aproximadamente 6.000.000 euros.-</p> <p>Mantenimiento: 4.000.000 /anual</p>	<p>Ayudas para la mejora de la capacidad técnica de gestión de subproductos de origen animal no destinados al consumo humano. A través de PDRS 2010-2014 Eje 2 Infraestructuras y equipamientos básicos. Artículo 23. Inversión real o convenios de colaboración con Corporaciones locales</p>
<p>2. Creación de un único cuerpo de inspectores adscrito a la Dirección General de Ganadería responsable de la supervisión efectiva de la repercusión de las subvenciones y la corrección del uso al que se destinan, que se coordinarán con otras administraciones (<i>ver subvenciones y ayudas</i>)</p>	<p>15 puestos de inspectores veterinarios nueva creación: 720.000 euros/año (incorporación progresiva)</p>	<p>RPT de la Consejería de Agricultura Comunidad Autónoma</p>
<p>3. Potenciación del papel de las ADSG</p> <p>3.1 Mantenimiento de las líneas de ayuda que fomenten la participación como paso previo al apartado 3.3</p> <p>3.2 Presencia de un Técnico Veterinario</p> <p>3.3 Obligatoriedad de que todas las explotaciones</p>	<p>500.000 euros/año de Comunidad Autónoma</p>	<p>Subvenciones destinadas al fomento de Agrupaciones de Defensa Sanitaria Ganaderas. 50% MARM 50% Comunidad Autónoma mínimo</p>

estén integradas		
4. Lograr la implicación y reconocimiento del sector de su responsabilidad en la garantía de la sanidad global de nuestra cabaña ganadera. Obligación de colaboración en las campañas de saneamiento ganadero.	Encomiendas anuales de ejecución del saneamiento ganadero 2.500.000 euros/año	Subvenciones destinadas al fomento de Agrupaciones de Defensa Sanitaria Ganaderas.
5. Creación de centros de cuarentena	Coste por determinar	A través de convenios con los Cabildos Insulares
6. Habilitación de al menos 1 centro de Limpieza y Desinfección por isla	Coste por determinar	A través de convenios con los Cabildos Insulares
7. Desarrollo de un plan de formación (<i>ver formación en materia agraria</i>) sobre gestión integral de explotaciones, implicando a todos los sectores y aprovechando los recursos personales y materiales de los que las distintas Administraciones disponen, fomentando asimismo la aplicación de distintivos de calidad diferenciada a los productos autóctonos.	Coste por determinar	Subvenciones destinadas a la Organización de Actuaciones de Formación para el sector ganadero (dentro del PDR).
8. Asegurar la trazabilidad de los movimientos de animales, completando las acciones destinadas a la identificación animal, e insistiendo en el carácter obligatorio de las mismas.	Encomienda de identificación del ganado. 500.000 euros/año 4 años	Créditos del MARM y C.A
9. Desarrollar actuaciones encaminadas a minimizar el riesgo de ingreso y a reducir el impacto sobre nuestra ganadería de las enfermedades emergentes	13 puestos de trabajo 40.000 euros/año	Apoyo diagnóstico laboratorial a través del Laboratorio de Sanidad Animal. Comunidad Autónoma. Personal del Laboratorio de Sanidad Animal, actualmente cubierto por medio de encomienda de gestión a GMR (13 puestos de nueva creación)

		RPT de la Consejería)
10. Ejecución de la Ley	30.000 euros contratación personal de GMR par apoyo a la gestión de elaboración de la Ley	Comunidad Autónoma

INDICADORES
Elaboración y aprobación de la Ley Canaria de Sanidad, en 14 meses tiempo, e inclusión en la misma de, al menos, las indicaciones anteriormente recogidas en forma de decálogo
Periodo de 2010 para aprobación de proyectos de infraestructuras y hasta 2014 para ejecución de dichos proyectos
Periodo de 2010 – 2014 para la generación por Función Pública de puestos de inspectores veterinarios 3 nuevos puestos/año por un periodo de 5 años y 3 nuevos puestos/año de técnicos, analistas y auxiliares por un periodo de 4 años y 1 técnico el quinto año.
Número de ganaderos solicitantes de plan de formación
Disminución de las incidencias provocadas por la falta de implicación del sector ganadero en las campañas de saneamiento anuales
Declaración de la Comunidad Autónoma de Oficialmente indemne de enfermedades de declaración obligatoria
Aumento en el número de ganaderos comprometidos con los seguros agrarios
Aumento del número de ganaderos integrantes en las ADSG reconocidas en la C.A. de Canarias

Comisión 2: MEJORA DEL ABASTECIMIENTO ALIMENTICIO

Para conseguir una mejora del alimento destinado al consumo animal esta comisión considera fundamental incrementar la producción local, repercutiendo así positivamente tanto en la calidad como en el precio de los productos.

Se analizan, dentro de este grupo de trabajo: la producción de forrajes, la situación de los pastos, la posibilidad de utilizar subproductos agroindustriales en la alimentación del ganado, la situación de las industrias de piensos en el archipiélago y el aprovechamiento de aguas regeneradas para el cultivo de forrajes.

DAFO Forrajes

DEBILIDADES	AMENAZAS
<ol style="list-style-type: none"> 1. División, desorganización e intereses contrapuestos, tanto dentro como entre los tres subsectores principales implicados en la alimentación del ganado: profesionales, administraciones públicas y empresas privadas (subsector industrial). 2. REA: competencia con las producciones locales a favor de las importaciones. 3. Baja calidad de muchos de los forrajes importados. 4. La fragmentación del territorio, el minifundismo y la orografía dificultan las actuaciones tanto a nivel físico como administrativo (<i>también para pastos</i>). 5. Carencia formativa. 6. Baja capacidad de capitalización y tecnificación y poca o ninguna iniciativa empresarial en el sector. 7. Dificultad, casi imposibilidad, de adquisición de semillas y plantas de vivero de forrajeras, especialmente de especies locales. 	<ol style="list-style-type: none"> 1. Escasez de forraje por encarecimiento de las importaciones debido a la desaparición paulatina de las ayudas europeas. 2. Dependencia exterior cada vez mayor. 3. REA con el planteamiento actual en el que se favorecen las importaciones en detrimento de las producciones locales, incluidos los forrajes. 4. Desaparición de tierras con vocación agrícola y ganadera hacia otros sectores no sostenibles. 5. Desaparición de conocimientos y prácticas tradicionales. 6. Desaparición de una parte básica del sector primario de las islas. 7. Degradación del paisaje y del atractivo turístico que ello supone. 8. Desaparición paulatina de la actividad ganadera por no ser rentable.
FORTALEZAS	OPORTUNIDADES
<ol style="list-style-type: none"> 1. Ventajas climáticas para producir forraje durante todo el año. 2. Capacidad para aumentar de forma notoria el autoabastecimiento en forrajes. 3. Existencia de tierras de cultivos abandonadas propicias para su utilización en la producción de forrajes. 4. Contribución de la producción forrajera a la conservación del medio ambiente y del paisaje. 5. Existencia de especies forrajeras autóctonas con un interesante potencial. 6. Elevada diversidad biológica en general, y 	<ol style="list-style-type: none"> 1. Recuperación de tierras de cultivos abandonadas dándoles una nueva oportunidad productiva y sostenible. 2. Recuperación y conservación del medio ambiente, del medio rural y del paisaje agrario como atractivo turístico. 3. Contribución a la retención de suelos y lucha contra la erosión, pérdida de fertilidad y desertificación. 4. Disminución de la dependencia exterior en alimentación. 5. Aumento de la salud de los animales por el

<p>florística en particular, de gran interés no sólo para su conservación sino incluso para su exportación como material genético con valor comercial.</p> <p>7. Existencia de un germobanco trabajando con especies de interés agrícola local y con la tecnología necesaria para incorporar de forma rápida a las especies forrajeras.</p> <p>8. Capacidad de generar productos ganaderos con características singulares en base a la producción forrajera local</p> <p>9. Existencia de varias D.O. de quesos que requieren para su óptimo desarrollo una alimentación con mayor base de producción local.</p> <p>10. Existencia de personal técnico cualificado con conocimientos contrastados y aplicables.</p> <p>11. Posibilidad de encontrar en el mercado maquinaria de diferente tamaño adaptada a los distintos tipos de terrenos.</p>	<p>mayor aporte de fibra larga de calidad.</p> <p>6. Adecuación de las exigencias de las D.O. en lo que respecta a una alimentación de la ganadería con mayor base territorial.</p> <p>7. Recuperación de las medianías.</p> <p>8. Cumplimiento de los requisitos medioambientales de la CE.</p> <p>9. Oportunidad de aunar prácticas tradicionales, en unos casos, o acometer otras prácticas novedosas, en otros, incorporando resultados de trabajos de investigación y experimentación en el campo de la producción forrajera.</p> <p>10. Diversificación de la actividad agraria.</p> <p>11. Movilización del mercado interior.</p> <p>12. Creación de puestos de trabajo en la rehabilitación y puesta en producción de tierras de cultivo abandonadas.</p> <p>13. Existencia de líneas de ayudas que se podrían dotar mejor.</p>
--	---

DAFO Pastos

DEBILIDADES	AMENAZAS
<p>1. El pastoreo tiene una mala prensa entre diferentes colectivos, que lo ven como el culpable de la degradación del territorio, sin pararse a pensar que las islas tienen una historia de pastoreo de más de 2000 años mientras que la degradación medioambiental se ha producido en los últimos 50 años.</p> <p>2. El pastoreo no controlado, intensivo y concentrado en determinadas zonas trae consigo problemas de pérdida de biodiversidad, disminución del valor patoral, compactación del suelo y aumento de la erosión.</p> <p>3. Desaparición de los pastores, auténticos conocedores de las zonas de pastoreo</p> <p>4. Falta de conocimiento de la gestión del pastoreo en muchas zonas, debido a la pérdida de la actividad tradicional y como consecuencia es necesario de llevar a cabo estudios de manejo en las condiciones actuales.</p> <p>5. Espíritu corporativista muy deficiente entre los profesionales del sector: pastores, agricultores, ganaderos,...</p> <p>6. No hay maquinarias adaptadas a las condiciones físicas del territorio con lo que cualquier actuación que se pueda requerir para el manejo del pasto</p>	<p>1. Desarrollo de la reciente Ley 6/2009, de 6 de mayo de medidas urgentes en materia de ordenación territorial para la dinamización sectorial y la ordenación del turismo.</p> <p>2. Desaparición de los conocimientos tradicionales agrosilvopastorales.</p> <p>3. Desaparición de la actividad por la inexistencia del necesario reemplazo generacional, al tratarse de una profesión poco prestigiada y con dificultades para alcanzar un estándar de vida digno para las exigencias actuales.</p> <p>4. Con cierta frecuencia se sugiere en el entorno rural la posibilidad de que la desaparición del pastor haya traído consigo la eliminación de determinadas funciones imprescindibles para el mantenimiento y protección de algunos ecosistemas insulares de orografía más escarpada, tales como la ayuda en la planificación y lucha contra los incendios forestales.</p> <p>5. Falta de un conocimiento claro del efecto del pastoreo sobre la estructura de la vegetación de los ecosistemas insulares, que condena a la ganadería a una imagen negativa sobre su impacto.</p>

<p>(vallados, resiembras, fertilizaciones....) es más complicada y con mayor coste.</p> <p>7. Las políticas de ordenación territorial son contrarias a los objetivos de este sector.</p> <p>8. Inexistentes directrices de ordenación agraria.</p> <p>9. Falta de instrumentos legales de fomento y regulación el pastoreo.</p> <p>10. No hay producción de semillas locales para mejorar los pastos.</p> <p>11. Dificultad de incorporación, a la planificación y a las políticas de desarrollo, de los conocimientos que se van adquiriendo con los trabajos de investigación y experimentación.</p>	
FORTALEZAS	OPORTUNIDADES
<p>1. Posibilidad de aprovechar la experiencia y conocimiento de pastores tradicionales en algunas zonas donde todavía desarrollan una actividad clave en el territorio característica de estas sociedades pastoriles ligadas además a valores culturales y ecológicos de interés.</p> <p>2. Las zonas de pastos naturales de mayor interés suelen coincidir con entornos diferenciados, de elevado valor paisajístico. En algunos de esos entornos, la actividad pastoril “controlada” podría ayudar a su mantenimiento.</p> <p>3. Las zonas en Canarias potencialmente adecuadas y productivas para el pastoreo extensivo se encuentran casi todas en las zonas de medianías y cumbres de las islas centrales y occidentales, con unas características edáficas y climáticas más favorables para su manejo.</p> <p>4. Los pastizales en Canarias pueden ser aprovechados durante todo el año, no hay parada vegetativa por frío como ocurre en otros lugares del territorio español.</p> <p>5. Secuenciación en la disponibilidad de los pastos en diferentes épocas del año, desde la costa hasta la zona de medianías altas y cumbres. Diferentes pastos, diferentes calidades y diferentes momentos de máxima productividad.</p> <p>6. Existencia de razas ganaderas autóctonas adaptadas a las condiciones naturales.</p> <p>7. Existencia de personal técnico local y cualificado capaz de planificar el pastoreo.</p> <p>8. Efecto positivo del pastoreo en los costes de alimentación, sobre todo en islas menores de condiciones naturales más adecuadas para la producción y en donde los costes de transporte son superiores.</p>	<p>1. Adaptación a los criterios de las nuevas normativas europeas</p> <p>2. Desarrollo de los consejos reguladores relacionados con el consumo de pastos, actuales y potenciales.</p> <p>3. Existencia de tecnología asequible para facilitar el manejo en determinadas zonas y circunstancias (pastores eléctricos, abrevaderos, corrales..).</p> <p>4. Posibilidad de mantenimiento y gestión de cortafuegos en base a pastoreo.</p> <p>5. Nuevas oportunidades empresariales y de negocios orientadas al turismo y relacionadas con el pastoreo (productos derivados, paisajes, etnografía,...).</p> <p>6. Reconocimiento de la singularidad de los productos derivados de una ganadería autóctona manejada y alimentada en un ecosistema único.</p> <p>7. Aprovechar el conocimiento de profesionales de Canarias para dirigir estudios sobre la hipotética capacidad beneficiosa de determinados manejos del pastoreo sobre la diversidad y la estructura de los ecosistemas (Conservation Grazing en USA).</p>

DAFO Subproductos

DEBILIDADES	AMENAZAS
<p>1. Posibilidad de elementos contaminantes en los subproductos agroindustriales como pueden ser restos de pesticidas u otros productos químicos.</p> <p>2. Dificultad en el manejo de este material dadas sus características (semipastosa, harinosas,...) que complican las labores de recogida, tratamiento y comercialización.</p> <p>3. Son productos poco conocidos en el mercado, poco estandarizados, lo que dificulta su venta.</p> <p>4. Escasos estudios de experimentación e investigación con subproductos locales y en nuestras condiciones.</p> <p>5. Reducida inversión y escasa iniciativa empresarial en este sector.</p>	<p>1. Utilización de los mismos subproductos agroindustriales para otros fines diferentes a la alimentación animal.</p> <p>2. Dificultad de introducción de estos alimentos en el mercado por la importante competencia que ejerce la industria de los piensos compuestos.</p>
FORTALEZAS	OPORTUNIDADES
<p>1. Existe un volumen importante de subproductos agroindustriales infrautilizados que pueden ser utilizados en la alimentación del ganado.</p> <p>2. Precios asequibles y competitivos de los subproductos agroindustriales.</p> <p>3. Buena calidad de determinados subproductos agroindustriales.</p> <p>4. Existe actualmente personal técnico cualificado para acometer el tratamiento, la investigación y la experimentación con estas materias primas.</p> <p>5. Menor coste energético necesario para el tratamiento y conservación de estos subproductos.</p>	<p>1. Campo abierto para el desarrollo de futuros proyectos y estudios.</p> <p>2. Creación de tejido empresarial y puestos de trabajo en torno a una actividad novedosa.</p> <p>3. En base al menor coste de las materias primas procedentes de subproductos agroindustriales, abaratamiento de los costes de la alimentación.</p> <p>4. Mejora de condiciones medioambientales al reutilizar subproductos cuyos residuos líquidos o sólidos pueden ser contaminantes.</p> <p>5. Para determinados subproductos creación de sistemas cerrados de reutilización en la propia explotación ganadera.</p> <p>6. Inclusión de subproductos en las dietas puede favorecer la aparición de componentes beneficiosos para la salud humana y activadores del aroma en leche, quesos y carnes.</p> <p>7. Posibilidad de conservación de estos subproductos mediante técnicas relativamente novedosas en Canarias.</p>

DAFO Industrias Piensos

DEBILIDADES	AMENAZAS
<p>1. Pequeña dimensión del sector ganadero.</p> <p>2. Reducida dimensión media de las explotaciones: series cortas de fabricación; logística de la distribución...</p>	<p>1. Estabilización de los censos ganaderos (excepto ovino).</p> <p>2. Elevada competencia de las importaciones de productos ganaderos frente a las producciones</p>

<p>3. Bajo grado de tecnificación de las explotaciones: alto porcentaje de ensacados (frente a graneles).</p> <p>4. Total dependencia exterior en el abastecimiento de materias primas (100% de las materias primas proceden del exterior).</p> <p>5. Necesidad de comprar grandes volúmenes para evitar roturas de stocks y abaratar costes de transporte; menor capacidad de reacción frente a las variaciones de precios en el mercado de materias primas.</p> <p>6. Mayores gastos que fábricas en península de similares producciones en lo relativo a almacenamiento y conservación de materias primas (instalaciones, mermas, tratamientos y trasiegos...).</p> <p>7. Total dependencia del exterior en cuanto a maquinaria, repuestos y consumibles.</p> <p>8. Todas las fábricas trabajan por debajo de su máxima capacidad.</p> <p>9. Coste elevado de los piensos por los elevados costes de producción.</p> <p>10. Fábricas multi-especie: posibilidades de contaminaciones cruzadas.</p> <p>11. Escaso nivel de integración de las fábricas de pienso en la producción ganadera.</p>	<p>locales: disminución de las producciones locales.</p>
FORTALEZAS	OPORTUNIDADES
<p>1. Elevada tecnificación y automatización de las fábricas; fábricas nuevas o renovadas recientemente.</p> <p>2. Régimen específico de autoabastecimiento (REA) que incluye casi todas las materias primas para la fabricación de piensos.</p> <p>3. Concentración de la fabricación; en la última década varias empresas con más de una fábrica han concentrado la producción en una sola.</p> <p>4. Existencia, en el puerto de Las Palmas de Gran Canaria, de infraestructura para la descarga y almacenamiento de grandes barcos de materias primas a granel.</p> <p>5. Sub-sector de ganado ovino en expansión.</p> <p>6. Diferenciación de la producción de quesos a través de la calidad (Nº de Denominaciones de origen en la región = 2+1).</p> <p>7. Ayudas a las producciones ganaderas locales a través del POSEI.</p>	<p>1. Existencia de granjas avícolas con molino propio.</p> <p>2. Escaso consumo de piensos compuestos en el subsector caprino.</p> <p>3. Nuevas líneas de ayudas ganaderas dentro del POSEI.</p> <p>4. Tendencia al consumo de productos de calidad, donde Canarias tiene importante potencial (diversas D.O).</p>

DAFO Aprovechamiento de aguas regeneradas

DEBILIDADES	AMENAZAS
<p>1. Planificación territorial mal orientada, más preocupada por “perseguir el delito urbanístico” que por potenciar la actividad del sector agropecuario, impidiendo a menudo la construcción de las infraestructuras necesarias para la consecución de una adecuada rentabilidad en este sector.</p> <p>2. Fincas muy fragmentadas, con parcelas de tamaño pequeño y elevadas pendientes lo que dificulta su mecanización.</p> <p>3. Aridez que limita la productividad agrícola y genera una alta dependencia del riego.</p> <p>4. Competencia de la agricultura por el agua con otros sectores económicos de mayor potencial económico.</p> <p>5. Algunos planes Hidrológicos no están actualizados y no reflejan la situación real, por lo que no permiten una adecuada toma de decisiones.</p> <p>6. Altos costes de bombeo (asociados a las elevadas pendientes) para llegar a los suelos agrícolas de medianías con las aguas regeneradas, ya que se producen mayoritariamente en Estaciones Depuradoras de Aguas Residuales (EDAR) en la zona costera.</p> <p>7. Poca implantación del Real Decreto de Reuso de Aguas Regeneradas.</p> <p>8. Elevados sobrecostes para el agua regenerada por la gran exigencia de controles analíticos.</p> <p>9. Pocos laboratorios certificados capaces de analizar los parámetros exigidos en el Real Decreto de Reutilización.</p> <p>10. Escaso conocimiento del efecto del uso de recursos no convencionales a medio plazo en la calidad sanitaria de los productos regados, el suelo, en las especies vegetales, en los acuíferos, en los sistemas de riego, en la modificación de los programas de abonado,...</p> <p>11. Poco conocimiento de la adaptación y necesidades hídricas de algunas especies forrajeras a las condiciones agroecológicas de Canarias (coeficientes de consumo de los diferentes estados fenológicos y duración de los mismos).</p> <p>12. Escaso mercado de alquiler de maquinaria agrícola para cultivos forrajeros (siembra, recolección y conservación).</p> <p>13. Poca difusión de la tecnología de conservación de forrajes de volumen.</p> <p>14. Poca difusión de la tecnología del pastoreo mecanizado para la recolección <i>in situ</i> de los</p>	<p>1. La Existencia del REA supone una importante limitación para la rentabilidad de las explotaciones agrarias y frena las inversiones en las infraestructuras que mejorarían las condiciones de producción.</p> <p>2. Diseño de EDAR con tratamientos terciarios sin contemplar la calidad que precisa el riego de las especies forrajeras e incrementa el coste del agua regenerada.</p> <p>3. Elevado precio del agua regenerada.</p> <p>4. Poca transparencia sobre la calidad del agua regenerada y su gestión.</p> <p>5. Riesgo de impermeabilización de suelos por desconocimiento de los efectos a medio plazo de la calidad de agua de riego.</p> <p>6. Concentración de la oferta de productos forrajeros en pocas empresas.</p> <p>7. Elevados costes de almacenamiento de los productos forrajeros.</p>

cultivos forrajeros.	
FORTALEZAS	OPORTUNIDADES
<ol style="list-style-type: none"> 1. Temperaturas que permiten el crecimiento vegetal todo el año, potenciando la alta productividad. 2. Temperaturas que permiten el cultivo de especies más eficaces en el uso del agua 3. Humedades relativas altas que limitan el valor de la evaporación. 4. Cultura del agua e infraestructura del riego muy desarrolladas, con tecnología disponible (depósitos reguladores, redes de tuberías) también en el ámbito rural. 5. Mercado del agua existente que potencia un uso eficiente de la misma. 6. Disponibilidad de recursos hídricos no convencionales ya utilizables en las fincas comerciales. 7. Producción ganadera cuya calidad depende del forraje. 8. Adaptabilidad de especies vegetales de consumo animal (algunas autóctonas de gran valor forrajero) al uso de aguas regeneradas, unido a su inferior exigencia de calidad de agua. 9. Gestión del agua en general muy eficiente, cuya estructura ya está adaptada a la Directiva Marco del Agua, con Consejos Insulares de Aguas que publican Planes Hidrológicos Insulares 	<ol style="list-style-type: none"> 1. Normativas europeas bien orientadas para el fomento de esta actividad productiva (Desarrollo Rural, PAC, Directiva Marco del Agua, protección del suelo,...) 2. Existencia de un Real Decreto de Reutilización de Aguas regeneradas, que enmarca legalmente el riego con esta calidad de agua. 3. Mejora de los conocimientos del uso sostenible del agua. 4. Mejora de los conocimientos técnicos de riego crítico. 5. Elevada potencialidad del cultivo de especies forrajeras como factor necesario para la preservación del suelo y paisaje, elemento necesario para el sostenimiento de un turismo de calidad. 6. Existencia de suelos abandonados adecuados para el cultivo de alimentos para el ganado. 7. Tendencia hacia la producción agraria sostenible (tanto en el productor como en las exigencias del mercado), asociada a la introducción de especies forrajeras en las alternativas de cultivo agrícola (disminuyendo costes y la necesidad de aplicación de tratamientos con productos fitosanitarios). 8. Desarrollo de los Consejos Reguladores de Origen, que garantizan la calidad de los productos, lo que va unido a la disponibilidad de forrajes de calidad. 9. Elevados costes de transporte de los forrajes de volumen que potencia su producción local. 10. Déficit de fibra en la ganadería. 11. Existencia de tecnología asequible para el pastoreo.

OBJETIVOS, ESTRATEGIAS Y ACCIONES: Mejora del abastecimiento alimenticio

OBJETIVO 1: Disminuir la dependencia exterior optimizando el aprovechamiento de los recursos actuales y aumentando la producción local.

ESTRATEGIA 1: Optimizar y aumentar la producción local de forrajes.

ACCIONES	COSTE	FINANCIACIÓN
<p>1.1. Recuperar cultivos forrajeros tradicionales: 1.1.1. Establecer fincas piloto y fincas productoras</p>	<p><u>Personal:</u> 1 peón (por finca), 1 capataz (por finca), 1 ó 2 técnicos superiores. + <u>Infraestructura:</u> 1 vivero (por finca), 1 edificación (almacén, oficina), otras construcciones (henil, garaje,...). 6000 €/año/finca (2fincas) <u>Maquinaria:</u> (tractor, dumper, cortadora de forraje) 30000 €</p>	<p>Subvenciones destinadas a la instalación de jóvenes agricultores y modernización de explotaciones agrícolas.</p>
<p>1.2. Crear viveros de plantas forrajeras autóctonas y semillas (coordinar con la Red de Semillas Canarias)</p>	<p>Personal para recogida semillas: 9000 €</p>	<p>Administración Autonómica</p>
<p>1.3. Facilitar el acceso al agua de riego. 1.3.1. Implantar nuevos regadíos (<i>ver ESTRATEGIA 5</i>).</p>	<p>Coste por determinar</p>	<p>Subvenciones destinadas a inversiones colectivas para la modernización de las explotaciones agrícolas.</p>
<p>1.4. Construcción de infraestructuras básicas para la conservación y almacenamiento de forraje (<i>ver ESTRATEGIA 6</i>).</p>	<p>Construcción en la finca piloto: 3000 €</p>	<p>Subvenciones destinadas a la instalación de jóvenes ganaderos y modernización de explotaciones ganaderas *</p> <p>Subvenciones destinadas a la adquisición en común de máquinas y equipos agrícolas que incorporen nuevas tecnologías *</p>
<p>1.5. Recuperar tierras de cultivo abandonadas. 1.5.1. Crear un banco de fincas abandonadas.</p>	<p>Sin coste adicional (al propietario que ceda la finca: %</p>	<p>Colaboración entre las Administraciones Públicas</p>

1.5.2. Fomentar la recuperación y mejora de accesos	sobre los beneficios que se obtengan de la finca). Coste de accesos por determinar	implicadas y escuelas de capacitación agraria
1.6. Acelerar los procesos de ordenación territorial: 1.6.1. Demarcación de suelo rústico. 1.6.2. Agrupación parcelaria	Sin coste adicional	Administraciones Públicas implicadas (ejecución interna)
INDICADORES		
Creación, en seis meses, de la figura del banco de fincas abandonadas.		
Aumento progresivo, desde el primer año, de las hectáreas de cultivo forrajero (datos obtenidos de las estadísticas agrarias).		
Incremento de los puestos de trabajo en el sector agrario desde el primer año (datos obtenidos de las estadísticas).		
Disminución progresiva y hasta un punto, de las tierras de cultivo abandonadas a partir del segundo año (datos estadísticas).		
Disminución de las importaciones en tres años.		

ESTRATEGIA 2: Mejorar el aprovechamiento de la producción pascícola.

ACCIONES	COSTE	FINANCIACIÓN
2.1. Favorecer, mantener y ampliar las zonas de pastoreo.	Sin coste adicional	Colaboración entre las Administraciones Públicas implicadas
2.2. Planificar el pastoreo.	Sin coste adicional	Administraciones Públicas implicadas: ejecución interna
2.3. Mejorar los pastos naturales de las zonas climáticamente más favorables: 2.3.1. Reintroducción de especies anuales. 2.3.2. Fertilización. 2.3.3. Mejorar el manejo.	Semillas y fertilización: 100 €/ha	Administración Autonómica
2.4. Estudiar la posibilidad de utilizar los cortafuegos	Sin coste adicional	Administraciones Públicas

como zonas de pastoreo controlado.		implicadas: ejecución interna
INDICADORES		
Desarrollo, en el primer año, de documentos en los que queden plasmadas las acciones concretas a desarrollar en cada uno de los lugares susceptibles de ser utilizados como zona de pastoreo, teniendo en cuenta sus particularidades y los estudios ya realizados.		
Mantenimiento y/o aumento ligero de la ganadería extensiva (datos obtenidos de las estadísticas agrarias).		
Disminución, en dos años, de los requerimientos de limpieza de cortafuegos.		
Incremento de las zonas de pastoreo a partir del segundo año (datos obtenidos de las estadísticas).		

ESTRATEGIA 3: Utilizar los residuos de cosecha y subproductos de procesamiento de alimentos en la alimentación animal.

ACCIONES	COSTE	FINANCIACIÓN
<p>3.1. Estudio y aplicación práctica de los residuos de cosecha y subproductos de procesamiento de alimentos susceptibles de ser utilizados en la alimentación animal:</p> <p>3.1.1. Utilizar el rechazo de empaquetado de plátano como ensilado para alimentación animal.</p> <p>3.1.2. Valorar la utilización del bagazo de cerveza.</p> <p>3.1.3. Potenciar la idoneidad de la utilización de los subproductos de las harineras para la alimentación animal.</p>	Sin coste adicional	Proyecto INIA RTA 2008 (actualmente en desarrollo)
<p>3.2. Potenciar la utilización de los subproductos de platanera (rolo y hojas) en la alimentación animal:</p> <p>3.2.1. Estudiar la utilización del subproducto de platanera para desecación y fabricación de pellets.</p>	60000 €	Administración Autonómica
3.3. Fomentar el uso del tomate desechado (conservación mediante ensilado, eliminación de rafias)		
3.4. Estudiar la posibilidad de aplicación del suero de quesería como alimento animal.	Actualmente en desarrollo. Uso en cabritos lactantes	Proyecto ACIISI. ULPGC

	Posibilidad de pedir Proyecto para estudiar la utilización de lactosuero en cabras adultas.	Proyecto ACIISI o INIA
3.5. Estudiar la posibilidad de utilización de subproducto de elaboración de vino (hollejos...).	30000 €	Administración Autonómica
INDICADORES		
Incremento en el porcentaje de venta de subproductos, por parte de la industria alimentaria, destinados a la fabricación de piensos.		
Incremento en la demanda de subproductos con destino a la alimentación animal por parte de los colectivos y asociaciones de ganaderos.		
Reducción del vertido de subproductos agroindustriales a los vertederos.		

ESTRATEGIA 4: Optimizar y racionalizar el consumo de piensos, disminuyendo sus costes.

ACCIONES	COSTE	FINANCIACIÓN
<p>4.1. Potenciar la creación de un consorcio de fabricantes de pienso para la explotación conjunta de la infraestructura portuaria:</p> <p>4.1.1. Instalación/renovación de la infraestructura existente (silos de descarga).</p> <p>4.1.2. Estudiar la viabilidad de la creación de infraestructuras de descarga portuarias (silos) para la descarga de graneles en las diferentes islas.</p>	<p>- Estudio previo: 24000 €</p> <p>- Renovación/puesta en marcha de los silos de descarga: 3600000 €</p> <p>- Estudios de viabilidad en las diferentes islas: 12000 €</p>	Subvenciones destinadas al fomento de la industrialización y comercialización de productos ganaderos.
4.2. Promoción de silos (2 de pequeño tamaño) en las explotaciones.	1500 €/silo 3000 €/ granja	Subvenciones destinadas a la instalación de jóvenes ganaderos y modernización de explotaciones ganaderas.
4.3. Automatización de los sistemas de alimentación en las explotaciones ganaderas.	Coste por determinar	Subvenciones destinadas a la instalación de jóvenes ganaderos y modernización de explotaciones ganaderas.

4.4. Lotificación del ganado para optimizar el uso de los diferentes piensos.	Sin coste adicional	Subvenciones destinadas a la instalación de jóvenes ganaderos y modernización de explotaciones ganaderas.
INDICADORES		
Instalación/renovación de los silos de descarga y puesta en funcionamiento, en 2 años.		
Incremento del consumo de graneles frente a ensacados en las explotaciones (actualmente el consumo es del 50%-50%, se busca aproximarse a un ideal de 80% de graneles frente a un 20% de ensacados).		
Disminución del coste de la materia prima (pienso) en el destino final (granjas).		

OBJETIVO 2: Disminuir la dependencia exterior optimizando el aprovechamiento de los recursos actuales y aumentando la producción local de forrajes de volumen.

ESTRATEGIA 5: Fomentar la utilización de aguas regeneradas.

ACCIONES	COSTE	FINANCIACIÓN
<p>5.1. Modificar la localización de las depuradoras:</p> <p>5.1.1. Facilitar la instalación de depuradoras <i>in situ</i> para disminuir los costes de bombeo.</p> <p>5.1.2. Construir las redes de riego que unan las explotaciones ganaderas con las EDAR</p>	<p>- Sistemas de depuración pequeños: 500 habitantes (granja pequeña equivalente a 200 cerdos o 30 vacas): 120000 €</p> <p>- Sistemas mayores: 2000 habitantes (granja grande equivalente a 850 cerdos o 80 vacas): 250000 €</p> <p>- Redes de riego: (sin bombeo) 25 €/m:</p> <ul style="list-style-type: none"> • 10 km para Tfe y GC: 250000€ • 50km para el resto de las islas: 1250000€. 	<p>Subvenciones destinadas a inversiones colectivas para la modernización de las explotaciones agrícolas *</p> <p>Subvenciones destinadas a la instalación de jóvenes ganaderos y modernización de explotaciones ganaderas *</p> <p>Subvenciones para el cumplimiento de la Directiva Marco del Agua</p>
5.2. Promover la investigación en riego crítico para forrajeras.	Promover 7 proyectos piloto (uno por isla) de 50000 € por proyecto: 350000 €	Administración Autonómica

5.3. Aumentar y facilitar el acceso a la información existente en materia de aguas regeneradas.	Colgar información en red: 10000 € (si es ejecución externa) Sin coste adicional (si es ejecución interna)	Administración Autonómica
INDICADORES DE SEGUIMIENTO		
Aumento (litros) del consumo de aguas regeneradas		
Incremento de las has de forraje cultivadas		
Km de tubería construidos		

ESTRATEGIA 6: Potenciar la mecanización en el sector agrícolas y el uso de residuos animales para la agricultura

ACCIONES	COSTE	FINANCIACIÓN
<p>6.1. Potenciar la creación de empresas de alquiler de maquinaria: 6.1.1. Fomentar la celebración de jornadas demostrativas de maquinaria agrícola.</p>	<p>- Subvención de los costes de inicio de empresa: capital mínimo, registro, pago gastos cámara de comercio: 30000 € (3000 €/empresa nueva creación). - Reuniones: 6000 €/isla: 42000 €</p>	Administración Autonómica
<p>6.2. Estudiar la viabilidad económica de la implantación de una ensiladora por isla.</p>	6000 €	Administración Autonómica
<p>6.3. Elaborar un GIS en el que se recoja e integre toda la información de interés disponible.</p>	Un proyecto piloto por isla y norte-sur: 420000 €	Administración Autonómica
<p>6.4 Implementación de experiencias destinadas a la prueba y funcionamiento de maquinaria adaptada a las limitaciones del territorio</p>	Dos proyectos para maquinaria adaptada a pequeñas parcelas y/o a zonas abruptas: 40000 €	Administración Autonómica y dos Cabildos Insulares

6.5 Fomento del uso de materias primas locales en compostaje y biogas	Subvención a experiencias locales 100000 €	Administración Autonómica
6.6 Fomento de la transferencia tecnológica, en materia de residuos, a través de la creación de un fondo de datos, de la realización de ensayos y desarrollo de un plan de formación	Sin coste adicional por el uso de la infraestructura docente actual	Administración Autonómica
INDICADORES DE SEGUIMIENTO		
Celebración de jornadas demostrativas de maquinaria		
Empresas dedicadas al alquiler (y venta) de maquinaria dadas de alta		
Presentación del estudio de viabilidad económica de las ensiladoras en el plazo de un año		
Elaboración del GIS y puesta a disposición de los interesados		

Comisión 3: MEJORA DE LA RENTABILIDAD Y COMPETITIVIDAD DE LAS EMPRESAS GANADERAS

Esta comisión se ha subdividido, a su vez, en varios grupos de trabajo, a través de los cuales se analizan los aspectos necesarios para conseguir mejorar la rentabilidad de las explotaciones ganaderas canarias y hacerlas más competitivas. Concretamente, se incluyen en este epígrafe:

- Mejora genética
- Mejora tecnológica
- Formación en materia agraria
- Subvenciones y ayudas

Siempre teniendo en cuenta que, para lograr el objetivo de rentabilidad y competitividad son imprescindibles las propuestas de las anteriores comisiones que conforman esta Estrategia de la Ganadería en Canarias.

DAFO Genética

DEBILIDADES	AMENAZAS
<ol style="list-style-type: none"> 1. Financiación de las asociaciones de criadores únicamente a través de subvenciones. 2. Falta de formación básica en genética en los técnicos de las asociaciones. 3. Falta de información y formación de los ganaderos criadores de las razas autóctonas. 4. Descoordinación entre los organismos, instituciones, asociaciones, que intervienen en la gestión y mejora de las razas autóctonas. 5. Asociaciones de criadores con poco peso específico. 6. Insularidad. 7. Raza autóctona localizada en más de una isla, dificultando coordinación y seguimiento de actividades globales. 8. Bajo relevo generacional entre los ganaderos. 9. Grandes dificultades en la asignación correcta de paternidades en los rebaños de caprinos y ovinos. 10. Escaso uso de técnicas de reproducción asistidas en las razas autóctonas (<i>ver mejora tecnificación</i>). 11. Problemas de entendimiento entre grupo de criadores de una misma raza en la misma isla y entre islas. 12. Limitación en el número de controles de rendimientos y analíticas. 	<ol style="list-style-type: none"> 1. Posible pérdida de personal especializado en mejora genética ganadera ya ubicado en las islas. 2. Censos muy bajos en algunas de las razas autóctonas que las ponen en grave peligro de extinción. 3. Gran proporción de animales cruzados en los rebaños caprinos y ovinos. 4. Cruces indiscriminados con otras razas 5. Producción de carne ovina y bovina, en base a cruce industrial sobre razas autóctonas.

13. Problemas con la identificación de los animales.	
FORTALEZAS	OPORTUNIDADES
<ol style="list-style-type: none"> 1. Razas autóctonas con un potencial productivo interesante (cantidad/calidad). 2. Status sanitario de la ganadería de la isla. 3. Disponibilidad de fondos a través de subvenciones específicas para planes de mejora y conservación de las razas autóctonas. 3. Reglamentación de Libros Genealógicos para todas las razas autóctonas. 4. Existencia de asociaciones de criadores reconocidas legalmente para la mayoría de las razas autóctonas. 5. Técnicos valoradores morfológicos para la mayoría de las razas autóctonas. 6. Facilidad para la ejecución y seguimientos de actividades, cuando la raza autóctona se localiza en una única isla. 7. Fomento de las razas autóctonas a través de productos de alta calidad. 8. Algunos controles de rendimiento en funcionamiento (control lechero ovino y caprino). 	<ol style="list-style-type: none"> 1. Demanda del exterior de genética certificada. 2. Reconocimiento de nuevas razas como tal: Tinerfeña Norte, Tinerfeña Sur, Cabra de Costa majorera. 3. Posibilidad de crear un centro de distribución de semen inseminación artificial, con escaso coste de instalaciones y equipos. 4. Posibilidad de regular un mercado de sementales selectos para los ganaderos de las propias islas. 5. Prioridad para mujeres y jóvenes ganaderos. 6. Cultura del intercambio de sementales entre criadores de una misma raza. 7. Genotipos autóctonos aún sin estudiar.

OBJETIVOS, ESTRATEGIAS Y ACCIONES Genética

La prioridad serán las razas autóctonas y se pondrá especial atención en los programas de mejora y conservación de las mismas. Dentro de éstas destacará el trabajo con caprino, por presentar un mayor potencial.

OBJETIVO 1: Mejora y conservación de razas autóctonas (especialmente caprino: prioridad 1)
ESTRATEGIA 1: Medidas para el fomento de la mejora y/o conservación de las razas autóctonas de las Islas (partiendo de una asociación legal y la actuación coordinada de los actores implicados: públicos (Administración, centros de investigación, empresas) y privados (ganaderos)).

ACCIONES	COSTE	FINANCIACIÓN
1.1. Regularizar las Asociaciones (para gestionar el libro genealógico) y puesta en marcha de estas Asociaciones.	Sin coste adicional	Subvenciones destinadas al fomento de razas autóctonas canarias en peligro de extinción.
1.2. Presencia de un técnico zootecnista en cada una de las Asociaciones (RD 2129/2008).	Titulado superior: 4.604,74 €/ mes.	Subvenciones destinadas al fomento de razas autóctonas canarias en peligro de extinción.
1.3. Puesta en marcha (con carácter de continuidad) de los libros genealógicos : 1.3.1. Identificación de los animales. 1.3.2. Control lechero. 1.3.3. Control de rendimientos (en los casos que corresponda). 1.3.4. Valoraciones.	Valoradores: 1.240 €/ mes. - Vaca palmera 1 valorador. - Vaca canaria 2 valoradores. - Oveja canaria 2 valoradores. - Cabra: 4 valoradores. Total: 11.160 €/mes. *	Subvenciones destinadas al fomento de razas autóctonas canarias en peligro de extinción.
1.4. Instaurar programas de formación (qué es y para qué sirven los libros genealógicos).	Labor de extensión desde las Asociaciones: - Trípticos y manuales 50.000 €/ año. - Cursos de formación para secretarios técnicos de asociaciones: 4.000 €.	Subvenciones destinadas al fomento de razas autóctonas canarias en peligro de extinción. Subvenciones a la Organización de Actuaciones de Formación para el sector ganadero.
1.5. Trabajar en programas de selección : 1.5.1. Puesta en marcha de control de	- Laboratorio: 334.000 € - Técnico de laboratorio: 3.698,76 €/mes	Subvenciones destinadas al fomento de razas autóctonas canarias en peligro de extinción.

filiaciones y una selección asistida por filiaciones. 1.5.2. Difusión de la mejora y conexión de rebaños: centros de reproducción (potenciar el centro de sementales de vacuno de raza canaria del centro insular de Tenerife para su utilización por otras razas y/o animales de otras islas. Crear un centro de sementales de pequeños rumiantes).	- Control lechero: - Centro de sementales: • técnico: 3.698,76 €/mes • auxiliar laboratorio: 2.156,19 €/mes • alojamiento animales: • transporte animales entre islas: 3.000 €/año. • mantenimiento: 5.000 €/año	
1.6. Fomentar las asociaciones de 2º grado: federaciones.	- Auxiliar administrativo: - 3 ordenadores: 3.000 €	Subvenciones destinadas al fomento de razas autóctonas canarias en peligro de extinción.
1.7. Completar los trabajos existentes para el reconocimiento de la/s raza/s en período de estudio.	10000 €	Administración Autonómica
1.8. Reintroducción en Canarias del genotipo caprino primitivo que actualmente se encuentra en las Islas Desertas (Madeira).	35000 €	Administración Autonómica
INDICADORES		
Incremento del número de animales inscritos en los libros genealógicos.		
Número de animales valorados		
Eficacia técnica (número de animales evaluados genéticamente por técnico)		

OBJETIVO 2: Reducción de la dependencia de la importación de animales de razas no autóctonas a través de la instauración de programas de mejora genética.

ESTRATEGIA 2:

ACCIONES	COSTE	FINANCIACIÓN
2.1. Incentivación, en vacuno de leche, la adquisición de semen de calidad.	120.000 €/año (15€/dosis seminal x 8.000 vacas/año).	Administración Autonómica
INDICADORES		
Nº de vacas inseminadas con semen de calidad subvencionado.		

* Las Asociaciones que suman costos de valoradores en este punto son las de gran tamaño y/o las que presentan animales en varias islas, por lo que el secretario técnico no puede cumplir paralelamente con ambas funciones.

DAFO Mejora Tecnológica

DEBILIDADES	AMENAZAS
<ol style="list-style-type: none"> 1. Mal dimensionamiento de las explotaciones. 2. Poca fluidez en I+D+i: poca transferencia al sector y a los técnicos. 3. Falta de información y asesoramiento al sector ganadero. 4. Escasa formación y concienciación en la gestión de residuos ganaderos. 5. Ausencia de implantación de sistemas de lactancia artificial, lo cual facilitaría la ampliación de la oferta de producto. 6. Escasa o nula implantación de programas de inseminación artificial. 7. Escasez de servicio técnico especializado en la revisión de las instalaciones ganaderas. 8. Falta de informatización en las explotaciones ganaderas. 9. Excesiva burocratización de la documentación necesaria en las explotaciones; escasez de unificación en los documentos. 10. Escasez de manejo por lotes, lo cual dificulta la presencia del producto en el mercado durante todo el año. 11. Dependencia de la importación de material para la tecnificación debido a la falta de industria propia. 12. Abundancia de infraestructura obsoleta y maquinaria mal utilizada. 13. Escasa formación del manejo y funcionamiento de la máquina de ordeño. 14. Escasa tecnificación en el pastoreo. 	<ol style="list-style-type: none"> 1. Dificultades, como consecuencia de la escasez de suelo, para la incorporación, ampliación o regularización de las explotaciones. 2. Descapitalización del sector y de la industria debido a la crisis económica. 3. Previsible incorporación de personal poco cualificado y sin tradición en el manejo de animales.
FORTALEZAS	OPORTUNIDADES
<ol style="list-style-type: none"> 1. Existencia de un gran número de explotaciones que utilizan el ordeño mecánico. 2. Interés, por parte del sector, en mecanizar la alimentación. 3. Aumento del censo de animales por explotación, con un consecuente aumento de la oferta. 4. Reducción de costos en instalaciones por las buenas condiciones climáticas de nuestro entorno. 	<ol style="list-style-type: none"> 1. Existencia de una línea de subvenciones destinadas a la modernización de las explotaciones ganaderas. 2. Amplia oferta tecnológica para facilitar el manejo y ofrecer mayor calidad de vida al ganadero. 3. Incremento de la oferta de energías alternativas. 4. La nueva normativa europea, que obligará a la tecnificación de las explotaciones ganaderas.

OBJETIVOS, ESTRATEGIAS Y ACCIONES Mejora Tecnológica

OBJETIVO 1: Fomentar la modernización y la aplicación de las nuevas tecnologías en la producción animal.
ESTRATEGIA 1: Establecer medidas que potencien la modernización y la aplicación de las nuevas tecnologías en las explotaciones ganaderas de las Islas Canarias.

ACCIONES	COSTE	FINANCIACIÓN
1.1. Poner en marcha de programas de lactancia artificial en las explotaciones ganaderas.	Coste por determinar	Subvenciones destinadas a la instalación de jóvenes ganaderos y modernización de explotaciones ganaderas.
1.2. Automatizar las explotaciones ganaderas (alimentación, limpieza, ordeño, ...) y crear centros de extracción de miel.	Coste por determinar	Subvenciones destinadas a la instalación de jóvenes ganaderos y modernización de explotaciones ganaderas.
1.3. Informatizar las explotaciones ganaderas.	Coste por determinar	Subvenciones destinadas a la instalación de jóvenes ganaderos y modernización de explotaciones ganaderas.
1.4. Promocionar la utilización del diagnóstico precoz de gestación.	Coste por determinar	Ayudas la innovación y la calidad en las producciones ganaderas.
1.5. Potenciar la lotificación en las explotaciones ganaderas.	Coste por determinar	Subvenciones destinadas a la instalación de jóvenes ganaderos y modernización de explotaciones ganaderas.
INDICADORES		
Número de cabezas de ganado por UTH.		
Control de la limpieza y desinfección de los equipos de ordeño a través de análisis de calidad de leche.		
Pesos vivos sacrificio de los cabritos.		
Niveles de producción y fertilidad por explotación.		
Nº de centros de extracción de miel.		

ESTRATEGIA 2: Mejorar los servicios técnicos de mantenimiento de maquinaria agraria.

ACCIONES	COSTE	FINANCIACIÓN
2.1. Crear incentivos para fomentar un servicio adecuado de control, revisión y mantenimiento de la maquinaria agraria (ordeñadoras, tanques de frío, etc)	Coste por determinar	Ayudas a la financiación de acciones de asesoramiento para la mejora de la calidad de la leche producida y recogida en las explotaciones.
INDICADORES		
Encuestas periódicas sobre el funcionamiento del equipo técnico encargado del mantenimiento de la maquinaria agraria.		
Registro de temperaturas de los tanques de refrigeración.		

ESTRATEGIA 3: Incrementar del flujo de conocimientos entre la Administración y los técnicos que están en contacto con los ganaderos y de éstos con dicho sector.

ACCIONES	COSTE	FINANCIACIÓN
3.1. Elaborar una página web, de fácil manejo, específica para los técnicos.	Sin coste adicional	Administración Autonómica
3.2. Poner en marcha una página web, de fácil manejo y que reúna toda la información de interés, para los ganaderos.	Sin coste adicional	Administración Autonómica
INDICADORES		
Creación de la página web en un plazo de un año.		
Nº de entradas en la página web.		

DAFO Formación en materia agraria

DEBILIDADES	AMENAZAS
<ol style="list-style-type: none"> 1. Inexistencia de un Plan Estratégico de Formación Profesional Agraria. 2. Falta de adecuación de muchas acciones formativas, al marco normativo que permitiría su capitalización al objeto de acreditar competencias profesionales. 3. Escasez de material educativo adaptado a los currículum del Catálogo Nacional de Cualificaciones Profesionales. 4. Falta de coordinación en la oferta de cursos de formación agraria, entre los diferentes organismos y entidades actuantes. 	<ol style="list-style-type: none"> 1. Baja valoración social de la profesión de agricultor 2. Baja rentabilidad de la actividad agraria. 3. Escaso dinamismo del sector: el empresario no se preocupa de mejorar la formación de sus trabajadores ni el trabajador agrario por mejorar su formación. 4. Falta de espíritu emprendedor en la juventud y en el sector. 5. Edad media de los profesionales del sector alta. 6. Incorporación a la actividad agraria de mano de obra con escasa o nula competencia profesional. 7. Dispersión de los clientes potenciales (insularidad, entorno rural). 8. Trámites administrativos complejos para iniciarse en la actividad agraria, especialmente en el sector ganadero. 9. Falta de mentalidad empresarial del profesional agrario. 10. Escasa disponibilidad de tiempo de los profesionales del sector para aprovechar la oferta formativa.
FORTALEZAS	OPORTUNIDADES
<ol style="list-style-type: none"> 1. Disponibilidad de instituciones docentes en materia agraria y agroalimentaria de todos los niveles (universitario y de formación profesional). 2. Disponibilidad de instituciones de investigación (Universidad, ICIA...), divulgación y transferencia tecnológica (Escuelas de C. Agraria, Extensión Agraria, OPAs...) en materia agraria y agroalimentaria. 3. Existencia de infraestructura mediática con experiencia docente (radio ECA). 4. El perfil de respeto medioambiental y de sostenibilidad que caracteriza los nuevos programas de formación de la familia agraria. 5. Flexibilidad del sistema educativo de la Formación Profesional (enseñanzas presenciales, a distancia, mixtas, en alternancia, acreditación de las competencias adquiridas por medio de actividad laboral). 6. Variedad de títulos y niveles de formación. 7. Esfuerzo conjunto de los Departamentos de Agricultura y Educación en la oferta de FP de las familias Agraria e Industria Alimentaria. 	<ol style="list-style-type: none"> 1. Escasez de titulados entre los trabajadores de base del sector. 2. La inmigración se convierte en un elemento de empleabilidad en las empresas canarias y la gestión de competencias profesionales en el origen produce una regulación de competencias en su propio país. 3. Potencial de las TICs (tecnologías de la información y comunicación). 4. Crisis que afecta a sectores tradicionalmente competidores con el ámbito de la formación (turismo, construcción...). 5. Aumento de la conciencia medioambiental de la sociedad y su asociación con determinada actividad agraria. 6. Demanda de formación de ciudadanos de países del entorno de Canarias (costa occidental africana). 7. Subvenciones para incorporación de jóvenes a la actividad agraria y mejora de las infraestructuras de las explotaciones. 8. Valorización de los mercados locales como destino de las producciones agrarias locales.

OBJETIVOS, ESTRATEGIAS Y ACCIONES Formación en materia agraria

OBJETIVO 1: Mejorar la formación de los profesionales del sector agrario.

ESTRATEGIA 1: Dar a conocer las oportunidades de la Formación Profesional (FP) y su flexibilidad, acercándola y haciéndola atractiva para el sector agrario.

ACCIONES	COSTE	FINANCIACIÓN
1.1. Acelerar los procesos de acreditación de las competencias adquiridas en el ejercicio de la profesión.	Sin coste adicional	Consejería de Empleo Consejería de Educación (ejecución interna)
1.2. Divulgar la oferta de la FP y la flexibilidad que ésta ofrece, posibilitando al agricultor/ganadero el recibir una formación casi “a la carta”.	20.000 €	Consejería de Empleo Consejería de Educación Consejería de Agricultura
INDICADORES		
Nº de profesionales agrarios que pasan por procesos de evaluación y acreditación de las competencias adquiridas en el ejercicio de la profesión		
Nº de profesionales agrarios que asisten a acciones formativas dirigidas a completar y/o mejorar sus competencias profesionales		
Nº de profesionales agrarios con estudios de FP agraria		

ESTRATEGIA 2: Hacer la formación más asequible al solicitante, adaptándola al nivel de conocimientos que posee y a su disponibilidad horaria, de manera que se adecúe a los requerimientos y posibilidades de los demandantes.

ACCIONES	COSTE	FINANCIACIÓN
2.1. Aprovechar las TICs (Tecnologías de la Información y Comunicación) para solventar los problemas de disponibilidad horaria y dispersión.	Coste por determinar	Subvenciones destinadas a la instalación de jóvenes ganaderos y modernización de explotaciones ganaderas.
2.2. Programar la formación teniendo en cuenta la realidad de los solicitantes.	Sin coste adicional	Consejería de Educación (ejecución interna)

2.3. Aprovechar las instituciones docentes existentes en materia agraria: combinar el uso de las instituciones “fijas” con potencial en instalaciones pero con nula movilidad con el de otras instituciones con movilidad y experiencia docente (como las Organizaciones de Productores, cooperativas, etc) para acercar la formación a todo el sector.	Sin coste adicional	Administración Autonómica (ejecución interna)
INDICADORES		
Nº de acciones formativas disponibles a través de las TICs y nº de alumnos		
Nº de acciones formativas promovidas y organizadas por el propio sector (ADSs, OPAs, OPPs, Coopertivas, etc) y nº de alumnos		

OBJETIVO 2: Potenciar el relevo generacional, con formación, en el sector agrario.

ESTRATEGIA 3 (dirigida a la sociedad): Cambiar la imagen del profesional agrario, desvinculando su actividad de ciertos aspectos negativos que actualmente forman una parte importante de la imagen que la sociedad tiene de ella.

ACCIONES	COSTE	FINANCIACIÓN
3.1. Evitar cualquier referencia negativa a la imagen del agricultor/ganadero en los medios de comunicación.	300.000 €	Gobierno de Canarias
3.2. Relacionar la actividad agrícola y ganadera con aspectos positivos para el medioambiente.		
3.3. Relacionar la actividad agrícola y ganadera con aspectos positivos como la seguridad alimentaria.		
3.4. Campañas de información en centros escolares, especialmente de municipios rurales, mostrando valores positivos de la actividad agraria y las posibilidades de la FP	Sin coste adicional	Administración Autonómica.
INDICADORES		
Resultados de las encuestas de opinión que se hicieran al respecto.		

Nº de incorporaciones/año a la actividad agraria
Nº de cuñas publicitarias, artículos de periódico o programas de radio y televisión portadores del mensaje positivos
Nº de acciones informativas en centros escolares

OBJETIVO 3: Potenciar dentro de los ciclos formativos de FP, aquellas áreas que se consideren fundamentales para mejorar la rentabilidad de la actividad.

ESTRATEGIA 4: Fomentar, a través de los programas formativos, la mentalidad empresarial, la emprendeduría y el cooperativismo.

ACCIONES	COSTE	FINANCIACIÓN
4.1. Dotar de mayor importancia, dentro de los programas formativos, a los módulos de organización y gestión de la empresa agraria.	Sin coste adicional	Subvenciones destinadas a la Organización de Actuaciones de Formación para el sector ganadero.
4.2. Concienciar a los futuros profesionales y al sector de la importancia del cooperativismo como forma ventajosa de acceder a los mercados locales mostrando, en los programas formativos, los distintos tipos de asociacionismo existentes así como sus ventajas y subvenciones.	Sin coste adicional	Subvenciones destinadas a las agrupaciones de productores en los sectores ovino y caprino.
INDICADORES		
Nº de horas del módulo de organización y gestión empresarial		
Nº de charlas y/o jornadas sobre emprendeduría		
Variación en el nº de asociados a cooperativas agrarias		

OBJETIVO 3: Elaboración de un Plan Estratégico de Formación Profesional Agraria.

ESTRATEGIA 5: Identificar las competencias y cualificaciones profesionales agrarias con mayor empleabilidad.

DAFO Subvenciones y Ayudas

DEBILIDADES	AMENAZAS
<ol style="list-style-type: none"> 1. Falta de una planificación conjunta elaborada con criterios técnicos y objetivos a medio y largo plazo. 2. Escasa coordinación entre administraciones. 3. Escaso acceso a tecnologías de información en zonas rurales. 4. Excesiva dependencia de las subvenciones por parte del sector. 5. Bajo nivel de legalización de la actividad ganadera. 6. Bajo nivel de formación del ganadero, especialmente en materia económica y empresarial. 7. Lejanía de los mercados productores de tecnología. 8. Rigidez y lentitud normativa para adaptarse a situaciones cambiantes. 9. Falta de peso del sector primario en la planificación económica. 10. Insuficiente nivel de asociacionismo y cooperación del sector. 	<ol style="list-style-type: none"> 1. Creciente complicación de requisitos administrativos y presupuestarios a la hora de solicitar ayudas o subvenciones. 2. Posible reducción de las ayudas en el futuro. 3. Situación de crisis económica. 4. Dificultad para la obtención de financiación para las inversiones. 5. Existencia de ayudas adversas a la producción local (REA). 6. Excesivo paternalismo político hacia el sector. 7. Posibilidad de aplicación de criterios populistas en la distribución de las ayudas.
FORTALEZAS	OPORTUNIDADES
<ol style="list-style-type: none"> 1. Experiencia de la Administración y del sector ganadero. 2. Grado de conocimiento de las ayudas por el sector. 3. Diversidad de líneas de ayuda, finalidades, beneficiarios, etc. 4. Bajo nivel de fraude en el sector. 5. Órganos gestores especializados en la Administración. 6. Región Ultraperiférica consolidada. 7. Fortaleza y crecimiento de algunas especies ganaderas. 	<ol style="list-style-type: none"> 1. Implantación creciente de la Administración electrónica. 2. Aprobación de programas operativos recientes y consolidados: <ul style="list-style-type: none"> - Ayudas MARM. - POSEI. - PDR, etc. 3. Priorización de las ayudas a jóvenes, mujeres, zonas de montaña, razas autóctonas, medio rural, etc. 4. Existencia de mecanismos de legalización de la actividad. 5. Demanda de productos ganaderos de calidad, ecológicos, tradicionales, etc. 6. Interés del sector por modernizar la actividad e introducir nuevas tecnologías. 7. Sensibilidad política y social hacia el sector.

OBJETIVOS, ESTRATEGIAS Y ACCIONES Subvenciones y Ayudas

OBJETIVO 1: Coordinar las ayudas existentes, en base a unos objetivos previamente definidos, para optimizar su efecto en el sector ganadero.

ESTRATEGIA 1: Establecer, ordenar y priorizar los objetivos definidos en este Plan Estratégico para optimizar las ayudas existentes.

ACCIONES	COSTE	FINANCIACIÓN
<p>1.1. Crear una comisión de seguimiento y evaluación de la Estrategia de la Ganadería en Canarias que se encargue, también, de valorar y priorizar las distintas acciones a implementar; así como de mantener el contacto con las comisiones encargadas de elaborar esta Estrategia</p>	<p>Gastos de desplazamiento y dietas: 4000 €/ año.</p>	<p>A cargo de los distintos organismos integrantes.</p>
INDICADORES		
Creación de la comisión de seguimiento en 3 meses desde la aprobación del plan		
Primera reunión de la comisión en 3 meses desde la aprobación de la estrategia		
Reunión de la comisión cada 6 meses		

ESTRATEGIA 2: Incentivar la formación, el acceso a las nuevas tecnologías y la incorporación de jóvenes en el ámbito ganadero.

ACCIONES	COSTE	FINANCIACIÓN
2.1. Primar, adecuadamente, la incorporación de los jóvenes y la incorporación de nuevas tecnologías.	Sin coste adicional	Subvenciones destinadas a la instalación de jóvenes ganaderos y modernización de explotaciones ganaderas.
INDICADORES		
Nº de jóvenes incorporados, en función del tipo de ganadería		

ESTRATEGIA 3: Fomentar la estructuración del sector ganadero.

ACCIONES	COSTE	FINANCIACIÓN
----------	-------	--------------

3.1. Incorporar las ayudas de comercialización conjunta (Ministerio).	Sin coste adicional	Subvenciones destinadas a fomentar la producción de productos agroalimentarios de calidad.
3.2. Incentivar a los ganaderos que pertenezcan a Asociaciones.	Sin coste adicional	
3.3. Mantener las ayudas directas a las Asociaciones.	0 € *	Subvenciones destinadas a fomentar la producción de productos agroalimentarios de calidad.
	0 € *	Subvenciones destinadas a las agrupaciones de productores en los sectores ovino y caprino.
	Sin coste adicional	Ayudas la innovación y la calidad en las producciones ganaderas.
	Sin coste adicional	Subvenciones destinadas al fomento de Agrupaciones de Defensa Sanitaria Ganaderas.
	0 € *	Subvenciones destinadas a determinados proyectos de mejora de la gestión medioambiental de las explotaciones porcinas.
3.4. Revisar la normativa relacionada con las subvenciones a fin de optimizar el funcionamiento de las Asociaciones.	Sin coste adicional	Subvenciones destinadas a fomentar la producción de productos agroalimentarios de calidad
INDICADORES		
Incremento anual del número de asociados en organizaciones agrarias		

(* Debido a la inexistencia de solicitudes en los años anteriores e incluso de potenciales beneficiarios, se ha decidido no volver a convocar estas subvenciones y eliminarlas de los próximos presupuestos)

ESTRATEGIA 4: Desarrollar planes de trabajo coordinados entre Administraciones.
--

ACCIONES	COSTE	FINANCIACIÓN
4.1. Crear una mesa de trabajo en la que se reúnan todas las Administraciones implicadas en el pago o gestión de ayudas al sector ganadero: Cabildos, Consejería y Mancomunidades.	Gastos de desplazamiento y dietas: 6000 €/año	Administración Autonómica
INDICADORES		
Creación de la mesa de trabajo en 3 meses		
Comienzo del trabajo de esta mesa en 3 meses		

Comisión 4: **MEJORA DE LA CALIDAD Y COMERCIALIZACIÓN DE LOS PRODUCTOS GANADEROS**

DAFO Calidad y comercialización de la producción agroalimentaria de origen animal de Canarias

DEBILIDADES	AMENAZAS
<ol style="list-style-type: none"> 1. Muy escasa producción ecológica y nula producción integrada. 2. Deficiente proyección del origen excepto en el queso. 3. Ausencia de normalización en algunos productos. 4. Reducido número de certificaciones de calidad diferenciada y de otras marcas de garantía. 5. Ausencia de marcas comerciales privadas de renombre, salvo algunas excepciones. 6. Generalizada indefinición e indiferenciación de la oferta de valor. 7. Productores orientados al producto y no al mercado y con escasa capacidad de negociación y venta. 	<ol style="list-style-type: none"> 1. Crecimiento del interés por los productos ecológicos o de producción “natural”. 2. Crecimiento del interés por el consumo de productos gourmet (D.O. renombradas). 3. Influencia del precio en el consumidor. 4. Incremento de la importancia de la distribución moderna.
FORTALEZAS	OPORTUNIDADES
<ol style="list-style-type: none"> 1. Origen local. 2. Posibilidad de singularización y diferenciación. 3. Denominaciones de Origen y otras certificaciones de calidad. 4. Adecuación a los nuevos hábitos de consumo (facilidad de preparación, imagen saludable, ...). 	<ol style="list-style-type: none"> 1. Crecimiento del interés por los productos “de la tierra”. 2. Crecimiento del interés por una alimentación “sostenible”. 3. Relativa escasez global de marcas y de influencia de marca, excepto en embutidos y miel. 4. Alta valoración del atributo frescura del producto por parte del consumidor. 5. Industria alimentaria local.

OBJETIVOS, ESTRATEGIAS Y ACCIONES: MEJORA DE LA CALIDAD Y COMERCIALIZACIÓN

OBJETIVO 1: Definir y proyectar una oferta de valor relevante para la producción agroalimentaria de origen animal de Canarias que ayude a la mejora de su calidad y comercialización.

ESTRATEGIA 1: Coordinar a los distintos agentes implicados en la mejora de la calidad y comercialización de la producción agroalimentaria de origen animal de Canarias en las acciones a desarrollar.

ACCIONES	COSTE	FINANCIACIÓN
1.1. Planificación, puesta en marcha y desarrollo de un programa de relaciones con los grupos de interés.	Ejecución externa: servicio de consultoría prestado por un equipo de proyecto. Precio: 12.000 euros.	Instituto Canario de Calidad Agroalimentaria (posibilidad de ejecución interna) o Administración Autónoma
1.2. Creación y dinamización de un Comité de Coordinación del Plan de Actuación.	Ejecución externa: contratación de un servicio de consultoría externa que incluya puesta a disposición de un técnico coordinador en dedicación exclusiva al proyecto. Precio: 45.000 euros/año.	Instituto Canario de Calidad Agroalimentaria (posibilidad de ejecución interna) o Administración Autónoma
INDICADORES DE SEGUIMIENTO		
Elaborar un calendario de planificación y puesta en marcha. Cumplir dicho calendario.		
Número de personas incluidas en el programa pertenecientes a los grupos de interés identificados y categorizados: inclusión de 1.000 personas (Grado de alcance previsto: 75%).		
Número de contactos efectuados por el programa con las personas incluidas en el programa pertenecientes a los grupos de interés identificados y categorizados: realización de al menos 3 contactos anuales (3.000 contactos).		
Grado de representatividad: participación en el Comité de todos los grupos de interés, identificados y categorizados por el programa de relaciones con los grupos de interés (grado de alcance previsto: 50%).		
Número de reuniones realizadas por el Comité: al menos 5 reuniones anuales.		

ESTRATEGIA 2: Identificación y proyección del origen de la producción agroalimentaria de origen animal de Canarias.

ACCIONES	COSTE	FINANCIACIÓN
2.1. Elaborar un catálogo de productos agroalimentarios de origen animal de Canarias.	Los derivados (en su caso) de las dietas y desplazamientos de los miembros del Comité.	Instituto Canario de Calidad Agroalimentaria (posibilidad de ejecución interna) o Administración Autónoma
2.2. Establecer una normativa compartida por todos los agentes de inclusión y exclusión en el catálogo de productos agroalimentarios de origen animal de Canarias.	Los derivados (en su caso) de las dietas y desplazamientos de los miembros del Comité y el posible asesoramiento legal externo (6.000 euros).	Instituto Canario de Calidad Agroalimentaria (posibilidad de ejecución interna) o Administración Autónoma
2.3. Promocionar y divulgar el símbolo RUP asociado a los productos agroalimentarios, mediante campañas dirigidas a los consumidores en las que se informará del significado de este símbolo”.	Depende del alcance de campaña.	Instituto Canario de Calidad Agroalimentaria.
INDICADORES DE SEGUIMIENTO		
Elaborar un calendario de creación y puesta en marcha: cumplimiento del calendario.		
Aprobación de la normativa por el Comité: aprobación por unanimidad.		

ESTRATEGIA 3: Determinar, para cada producto identificado, su denominación, definición, caracterización técnica, normalización, política de certificación y normativa de etiquetaje y, en su caso, envasado.

ACCIONES	COSTE	FINANCIACIÓN
3.1. Desarrollo normativo de la determinación de la denominación, definición, caracterización técnica,	Sin coste adicional	Instituto Canario de Calidad

normalización, certificación y etiquetaje, para cada producto de interés.		Agroalimentaria (ejecución interna)
3.2 Promover y regular la producción ganadera integrada, aprobando los reglamentos técnicos específicos que sean precisos, en los que se establecerán los requisitos necesarios para la consideración de la producción ganadera como "producción ganadera integrada de Canarias" y en los que se contemplarán las prácticas obligatorias, aconsejadas y prohibidas".	No hay coste adicional	Instituto Canario de Calidad Agroalimentaria, con la colaboración del sector.
INDICADORES DE SEGUIMIENTO		
Elaborar un calendario general de desarrollo: cumplimiento del calendario.		
Dotar, de manera progresiva, a todos los productos incluidos en el catálogo de productos agroalimentarios de origen animal de Canarias, de un desarrollo específico (grado de alcance previsto 80%).		

ESTRATEGIA 4: Determinar un sistema único y compartido para todos los agentes de certificación de origen que ordene y potencie la convivencia de las distintas marcas actuales y futuras.

ACCIONES	COSTE	FINANCIACIÓN
4.1. Elaboración de un Manual de Marcas que determine la estructura de marcas de los productos de origen animal de Canarias bajo una única normativa compartida en desarrollo de la estrategia de marcas definida.	Ejecución externa: servicio de consultoría en branding y marketing prestado por un equipo de proyecto. Coste: entre 8.000 y 12.000 euros en función de la experiencia de la empresa consultora.	Instituto Canario de Calidad Agroalimentaria (posibilidad de ejecución interna) o Administración Autónoma
4.2. Promover la creación de marcas insulares de identificación de origen y de respaldo en aquellos	Coste creación de marcas: 12.000 euros por cada marca.	Instituto Canario de Calidad Agroalimentaria (posibilidad de

casos en los que no existan, e impulsar las ya creadas, a través de acuerdos de colaboración con los cabildos.	Coste de promoción de marcas: sin determinar.	ejecución interna) o Administración Autónoma
4.3. Promover la creación y/o desarrollo de certificaciones de calidad diferenciada para aquellos productos singulares identificados como tales en el catálogo de productos de origen animal de Canarias mediante incentivos y apoyo técnico a los productores.	Coste aproximado por certificación: 30.000 euros.	Subvenciones destinadas a fomentar la producción de productos agroalimentarios de calidad.
4.4. Incentivar el acceso de los productores a las correspondientes certificaciones de calidad diferenciada u otros sistemas de calidad o marcas de garantía mediante la orientación, con tal finalidad, de la política de subvenciones genéricas a la producción ganadera.	Sin coste adicional	Subvenciones destinadas a fomentar la producción de productos agroalimentarios de calidad y ejecución interna.

INDICADORES DE SEGUIMIENTO

Determinar un calendario para la elaboración del manual de marcas: cumplimiento del calendario.
Aprobación por el Comité del manual de marcas, por unanimidad.
Existencia de siete marcas insulares, una por isla.
Elaborar un calendario para las certificaciones de calidad: cumplimiento del calendario.
Porcentaje de productores implicados en una certificación de calidad diferenciada u otros sistemas de calidad o marcas de garantía (grado de alcance previsto: 30%).
Porcentaje de la producción comercializada al amparo de una certificación de calidad diferenciada u otros sistemas de calidad o marcas de garantía (grado de alcance previsto: 30%).

OBJETIVO 2: Definir y comunicar una diferenciación relevante para la producción agroalimentaria de origen animal de Canarias.

ESTRATEGIA 5: Identificar y determinar un posicionamiento para cada uno de los productos de origen animal de Canarias que sea único, relevante, creíble, sostenible, diferenciado e implementable.

ACCIONES	COSTE	FINANCIACIÓN
5.1. Identificar, a través de los correspondientes estudios, los productos de canarios de calidad para la posterior elaboración de un Libro de Producto y una página web por cada uno de los productos del catálogo de productos de origen animal de Canarias que proyecte el posicionamiento determinado en cada caso.	Ejecución externa: servicio de consultoría en branding y marketing prestado por un equipo de proyecto. Coste: entre 12.000 y 24.000 euros por producto en función de la experiencia de la empresa consultora.	Instituto Canario de Calidad Agroalimentaria (posibilidad de ejecución interna) o Administración Autónoma
5.2. Elaboración de un Manual de Buenas Prácticas de Etiquetado y Presentación para cada uno de los productos.	Ejecución externa: servicio de consultoría en branding y marketing prestado por un equipo de proyecto. Coste: 3.000 euros por manual.	Instituto Canario de Calidad Agroalimentaria (posibilidad de ejecución interna) o Administración Autónoma
INDICADORES DE SEGUIMIENTO		
Porcentaje de productos del catálogo de productos agroalimentarios de origen animal de Canarias dotados de Libro de Producto y página web (grado de alcance previsto: 25%).		
Porcentaje de productos del catálogo de productos agroalimentarios de origen animal de Canarias dotados de un Manual de Buenas Prácticas de Etiquetado y Presentación (grado de alcance previsto: 25%).		

OBJETIVO 3: Identificar y promover oportunidades de distribución y comercialización.

ESTRATEGIA 6: Establecer un mecanismo de certificación y control de establecimientos distribuidores de productos agroalimentarios de origen animal de Canarias (venta y restauración).

ACCIONES	COSTE	FINANCIACIÓN
6.1. Desarrollar un sistema de certificación para los establecimientos distribuidores de productos agroalimentarios que garantice al consumidor su elección.	Ejecución externa: consultora de calidad o entidad de certificación. Coste: 60.000 euros.	Administración Autónoma

6.2. Implementar el sistema de certificación mediante políticas incentivadoras al sector de la distribución y la restauración.	Sin coste adicional	Instituto Canario de Calidad Agroalimentaria (ejecución interna)
INDICADORES DE SEGUIMIENTO		
Elaborar un calendario de desarrollo: cumplimiento del calendario.		
Porcentaje de comercializadores implicados en el sistema de certificación (grado de alcance previsto: 40% en el sector de la distribución y 5% en el sector de la restauración).		

OBJETIVO 4: Formación de todos los operadores de la cadena alimentaria incluyendo productores y consumidores finales.

ESTRATEGIA 7: Orientar los fondos de Feader relativos a la formación y divulgación del conocimiento a la formación de los actores de la cadena alimentaria incluidos productores y consumidores finales

ACCIONES	COSTE	FINANCIACIÓN
7.1. Planificación, puesta en marcha y desarrollo de un programa de formación con los grupos de interés.(productores,comercializadores,distribuidores y consumidores)	Ejecución externa o propia en virtud de los contenidos. Variará su coste en función del numero de imparticiones. No será superior en conjunto a 50.000€.	Mediante la medida 1.1.1 el programa de desarrollo rural, medida FEADER gestionada por el ICCA.
7.2 Coordinación con administraciones locales para la elaboración y sincronización de los programas formativos ofertados por los municipios o por los cabildos insulares.	No mas de 2000€	Mediante la medida 1.1.1 el programa de desarrollo rural, medida FEADER gestionada por el ICCA.

INDICADORES DE SEGUIMIENTO
Nº de agentes implicados
Acuerdos con las administraciones

OBJETIVO 5: Promoción y fomento al consumo de productos de calidad locales de origen animal
ESTRATEGIA 8: Incluir en la programación del ICCA actuaciones referidas al objetivo.

ACCIONES	COSTE	FINANCIACIÓN
8.1. Coordinación con administraciones locales para la elaboración y sincronización de los programas de promoción ofertados por los municipios o por los cabildos insulares. (ferias, concursos, catas...)	Ejecución externa. Coste variable en función del número de eventos.	Mediante la participación de las administraciones implicadas. Dependerá en gran medida de las disposiciones presupuestarias
8.2. Coordinación con administraciones educativas la promoción de productos locales entre los escolares.		
INDICADORES DE SEGUIMIENTO		
Los exigidos en el PDR para este tipo de actuaciones VER ANEXO		

DISTRIBUCIÓN TEMPORAL DE LAS ACCIONES

Primer año (2010)		
Propuestas desde la coordinación de la EGC		
ACCIÓN	COSTE	FINANCIACIÓN
1.1. Creación de una mesa compuesta por miembros de la Consejería de Agricultura, Pesca y Alimentación y representantes del sector que, de acuerdo con la FECAM y cada Cabildo, revise los planes de ordenación territorial de cada municipio.	Desplazamientos y dietas: 6.000 €/ año	Sin coste adicional (excepto los derivados de dietas y desplazamientos)
1.2. Incluir representantes de la Consejería de Agricultura, Pesca y Alimentación cada vez que se vaya a tratar cualquier asunto de planeamiento, cambios o modificaciones en materia de Ordenación Territorial, que afecte al suelo de uso ganadero.	Sin coste adicional	Ejecución interna
2.1. Crear una Comisión para revisar las ayudas del REA y redistribuirlas utilizando criterios que prioricen la eficacia y el interés social de los ganaderos.	Sin coste adicional	Ejecución interna
2.2. Realizar un estudio estadístico en profundidad que permita sostener y justificar lo indicado en la acción 2.1.	Coste por determinar	
Comisión 1: Mejora de la calidad higiénico-sanitaria de las explotaciones ganaderas		
ACCIÓN	COSTE	FINANCIACIÓN
Elaboración de la Ley Canaria de Sanidad *	Contratación de personal para apoyo a la gestión de elaboración de la Ley: 30.000 euros	
Comisión 2: Mejora del abastecimiento alimenticio		
ACCIÓN	COSTE	FINANCIACIÓN
1.5. Recuperar tierras de cultivo abandonadas 1.5.1. Crear un banco de fincas abandonadas	Sin coste adicional	Colaboración entre administraciones públicas implicadas)
1.6. Acelerar los procesos de ordenación territorial 1.6.1. Demarcación de suelo rústico	Sin coste adicional	Ejecución interna
2.1. Favorecer, mantener y ampliar las zonas de pastoreo	Sin coste adicional	Ejecución interna y colaboración entre las Admon. públicas implicadas

2.2. Planificar el pastoreo	Sin coste adicional	Ejecución interna
3.1. Estudio de los residuos de cosecha y subproductos de procesamiento de alimentos susceptibles de ser utilizados en la alimentación animal.	Sin coste adicional	Actualmente en desarrollo
4.4. Fomentar la lotificación del ganado para optimizar el uso de los diferentes piensos	Sin coste adicional	A través de subvenciones
Comisión 3: Mejora de la rentabilidad y competitividad		
ACCIÓN	COSTE	FINANCIACIÓN
Genética		
1.1. Regularizar las Asociaciones (para gestionar el libro genealógico) y puesta en marcha de estas Asociaciones	Sin coste adicional	A través de subvenciones
1.3. Puesta en marcha (con carácter de continuidad) de los libros genealógicos	Valoradores: 133.920 €/ año	A través de subvenciones
1.5.1. Puesta en marcha del control de filiaciones y una selección asistida por filiaciones	Laboratorio: 334.000 € + 5.000€/año Técnico: 44.385,12 €/año	A través de subvenciones
Mejora tecnológica		
1.2. Automatizar las explotaciones ganaderas y crear centros de extracción de miel.	Coste por determinar	A través de subvenciones
1.3. Informatizar las explotaciones ganaderas	Coste por determinar	A través de subvenciones
3.1. Elaborar una página web, de fácil manejo, específica para los técnicos	Sin coste adicional	Ejecución interna
3.2. Poner en marcha una página web, de fácil manejo y que reúna toda la información de interés para el sector, para los ganaderos	Sin coste adicional	Ejecución interna
Formación en materia agraria		
1.1. Acelerar los procesos de acreditación de las competencias adquiridas en el ejercicio de la profesión	Sin coste adicional	Ejecución interna
1.2. Divulgar la oferta de la FP y la flexibilidad que ésta ofrece, posibilitando al ganadero recibir una formación casi “a la carta”	20.000 €	Posibilidad de ejecución interna a través de las escuelas de capacitación agraria, oficinas de extensión agraria y Consejería
2.2. Programar la formación teniendo en cuenta la realidad de los solicitantes	Sin coste adicional	Ejecución interna
3.1. Evitar cualquier referencia		

negativa a la imagen del agricultor/ganadero en los medios de comunicación	300.000 €	
Subvenciones y ayudas		
1.1. Crear una comisión de seguimiento y evaluación de la EGC que se encargue, también, de valorizar y priorizar las distintas acciones a implementar, así como de mantener el contacto con las comisiones encargadas de elaborar esta Estrategia	Desplazamientos y dietas: 4.000 €/ año	Sin coste adicional (excepto desplazamientos y dietas)
2.1. Primar, adecuadamente, la incorporación de los jóvenes y la incorporación de las nuevas tecnologías	Sin coste adicional	Ejecución interna
3.1. Incorporar las ayudas de comercialización conjunta	Sin coste adicional	Ejecución interna
3.2. Incentivar a los ganaderos que pertenezcan a Asociaciones	Sin coste adicional	Ejecución interna
3.3. Mantener las ayudas directas a las Asociaciones	Sin coste adicional	Ejecución interna
3.4. Revisar la normativa relacionada con las subvenciones a fin de optimizar el funcionamiento de las Asociaciones	Sin coste adicional	Ejecución interna
4.1. Crear una mesa de trabajo en la que se reúnan todas las Administraciones implicadas en el pago o gestión de ayudas al sector ganadero	Sin coste adicional (excepto desplazamientos y dietas) Desplazamientos y dietas: 6.000 €/ año	Ejecución interna
Comisión 4: Mejora de la calidad y la comercialización		
ACCIÓN	COSTE	FINANCIACIÓN
1.1. Planificación, puesta en marcha y desarrollo de un programa de relaciones con los grupos de interés	Servicio de consultoría prestado por un equipo de proyecto. Precio: 12.000 €	Posibilidad de ejecución interna ICCA
1.2. Creación y dinamización de un Comité de Coordinación del Plan de actuación	Servicio de consultoría externa que incluya puesta a disposición de un técnico coordinador en dedicación exclusiva al proyecto. Precio: 45.000 €/año.	Posibilidad de ejecución interna ICCA
2.1. Elaborar un catálogo de productos agroalimentarios de origen animal de Canarias	Los derivados (en su caso) de las dietas y desplazamientos de los miembros del Comité.	Sin coste adicional (excepto desplazamientos y dietas)
2.2. Establecer una normativa compartida por todos los agentes de inclusión y exclusión en el catálogo de productos agroalimentarios de origen animal de Canarias	Los derivados (en su caso) de las dietas y desplazamientos de los miembros del Comité y el posible asesoramiento legal externo (6.000 €).	Sin coste adicional (excepto desplazamientos y dietas)
3.1. Desarrollo normativo de la		

determinación de la denominación, definición, caracterización técnica, normalización, certificación y etiquetaje para cada producto de interés	Sin coste adicional	Ejecución interna
6.1. Desarrollar un sistema de certificación para los establecimientos distribuidores de productos agroalimentarios que garantice al consumidor su elección	Ejecución externa por una consultora de calidad o entidad de certificación: 60.000 €	
TOTAL ACCIONES SIN FINANCIACIÓN PRIMER AÑO		406.000 €

*La EGC no contempla la implementación de la Ley, sólo su elaboración.

Segundo año (2011)		
Comisión 1: Mejora de la calidad higiénico-sanitaria de las explotaciones ganaderas		
ACCIÓN	COSTE	FINANCIACIÓN
Aprobación de la Ley Canaria de Sanidad	Sin coste adicional	Ejecución interna
Comisión 2: Mejora del abastecimiento alimenticio		
ACCIÓN	COSTE	FINANCIACIÓN
1.1. Recuperar cultivos forrajeros tradicionales	12.000 €/año 30.000 €	A través de subvenciones
1.3. Facilitar el acceso al agua de riego 1.3.1. Implantar nuevos regadíos	Coste por determinar	A través de subvenciones
2.3. Mejorar los pastos naturales de las zonas climáticamente más favorables	100 €/ha (colaboración entre las administraciones competentes)	
2.4. Estudiar la posibilidad de utilizar los cortafuegos como zonas de pastoreo controlado	Sin coste adicional	Ejecución interna
4.2. Promoción de silos en las explotaciones	3.000 €/granja	A través de subvenciones
4.3. Automatización de los sistemas de alimentación en las explotaciones ganaderas	Coste por determinar	A través de subvenciones
5.1. Modificar la localización de las depuradoras	- Sistemas de depuración pequeños: 120.000 €/granja. - Sistemas mayores: 250.000 €/granja - Redes de riego: 1.250.000 €	A través de subvenciones
6.1. Potenciar la creación de empresas de alquiler de maquinaria	30.000 €	
6.3. Elaborar un GIS en el que se recoja e integre toda la información de interés disponible para el sector ganadero	420.000 €	
Comisión 3: Mejora de la rentabilidad y competitividad		
ACCIÓN	COSTE	FINANCIACIÓN
Genética		
1.4. Instaurar programas de formación (qué es y para qué sirven los libros genealógicos)	Trípticos y manuales 50.000 €/año. Cursos de formación para secretarios técnicos de asociaciones: 4.000 €.	A través de subvenciones
1.6. Fomentar las asociaciones de 2º grado (federaciones)	Auxiliar administrativo: 15.000 €/año. Ordenadores: 3.000 €	A través de subvenciones
1.7. Completar los trabajos existentes para el reconocimiento de la/s raza/s en período de estudio.	10.000 €	

Mejora tecnológica		
1.5. Potenciar la lotificación en las explotaciones ganaderas	Coste por determinar	A través de subvenciones
2.1. Crear incentivos para fomentar un servicio adecuado de control, revisión y mantenimiento de la maquinaria agraria	Coste por determinar	A través de ayudas
Formación en materia agraria		
2.1. Aprovechar las TICs para solventar los problemas de disponibilidad horaria y dispersión	Coste por determinar	A través de subvenciones
2.3. Aprovechar las instituciones docentes existentes en materia agraria: combinar el uso de las instituciones “fijas” con potencial en instalaciones pero nula movilidad con el de otras instituciones con movilidad y experiencia docente para acercar la formación a todo el sector	Sin coste adicional	Ejecución interna
3.2. Relacionar la actividad agrícola y ganadera con aspectos positivos para el medioambiente	300.000 €	
3.3. Relacionar la actividad agrícola y ganadera con aspectos positivos como la seguridad alimentaria		
3.4. Campañas de información en centros escolares, especialmente de municipios rurales, mostrando valores positivos de la actividad agraria y las posibilidades de la FP	Sin coste adicional	Ejecución interna
4.1. Dotar de mayor importancia, dentro de los programas formativos, a los módulos de organización y gestión agraria	Sin coste adicional	Ejecución interna
Comisión 4: Mejora de la calidad y la comercialización		
ACCIÓN	COSTE	FINANCIACIÓN
6.2. Implementar el sistema de certificación mediante políticas incentivadoras al sector de la distribución y la restauración	Sin coste adicional	Ejecución interna
5.1. Identificar, a través de los correspondientes estudios, los productos canarios de calidad para la posterior elaboración de un Libro de Producto y una página web por cada uno de los productos del catálogo de productos de origen animal de Canarias que proyecte el posicionamiento determinado en cada caso	Servicio de consultoría en branding y marketing prestado por un equipo de proyecto: 24.000 euros por producto.	Posibilidad de ejecución interna ICCA

5.2. Elaboración de un Manual de Buenas Prácticas de Etiquetado y Presentación para cada uno de los productos	Servicio de consultoría en branding y marketing prestado por un equipo de proyecto: 3.000 euros por manual.	Posibilidad de ejecución interna ICCA
TOTAL ACCIONES SIN FINANCIACIÓN SEGUNDO AÑO		761000 €

Tercer año (2012)		
Comisión 2: Mejora del abastecimiento alimenticio		
ACCIÓN	COSTE	FINANCIACIÓN
1.2. Crear viveros de plantas forrajeras autóctonas y semillas	9.000 €	
1.4. Construcción de infraestructuras básicas para la conservación y almacenamiento de forraje	3.000 €	A través de subvenciones
3.2. Potenciar la utilización de los subproductos de platanera (rolo y hojas) en la alimentación animal	60.000 €	
3.3. Fomentar el uso del tomate desechado en la alimentación animal		
3.4. Estudiar la posibilidad de aplicación del suero de quesería como alimento animal	Sin coste adicional	Actualmente en desarrollo
3.5. Estudiar la posibilidad de utilización de subproducto de elaboración de vino	30.000 €	
4.1. Potenciar la creación de un consorcio de fabricantes de pienso para la explotación conjunta de la infraestructura portuaria	- Estudio: 24.000 € - Renovación silos/puesta en marcha: 360.0000 € - Estudio viabilidad islas menores: 12.000 €	A través de subvenciones
5.2. Promover la investigación en riego crítico para forrajeras	100.000 € - 300.000 €	
5.3. Aumentar y facilitar el acceso a la información existente en materia de aguas regeneradas	Sin coste adicional	Ejecución interna
6.2. Estudiar la viabilidad económica de la implantación de una ensiladora por isla.	6.000 €	
Comisión 3: Mejora de la rentabilidad y competitividad		
ACCIÓN	COSTE	FINANCIACIÓN
Genética		
1.2. Presencia de un técnico zootecnista en cada una de las Asociaciones	Titulado superior: 55.256,88 €/año	A través de subvenciones
1.8. Reintroducción en Canarias del genotipo caprino primitivo que actualmente se encuentra en las Islas Desertas (Madeira).	35.000 €	
2.1. Incentivación, en vacuno de leche, la adquisición de semen de calidad	Dosis seminales: 120.000 €/año	
Mejora tecnológica		
1.1. Poner en marcha programas de lactancia artificial en las	Coste por determinar	A través de subvenciones

explotaciones ganaderas		
1.4. Promocionar la utilización del diagnóstico precoz de gestación	Coste por determinar	A través de ayudas
Formación en materia agraria		
4.2. Concienciar al sector de la importancia del cooperativismo como forma ventajosa de acceder a los mercados locales, mostrando, en los programas formativos, los distintos tipos de asociacionismo existentes así como sus ventajas y subvenciones	Sin coste adicional	A través de subvenciones
Comisión 4: Mejora de la calidad y la comercialización		
ACCIÓN	COSTE	FINANCIACIÓN
4.1. Elaboración de un Manual de Marcas que determine la estructura de marcas de los productos de origen animal de Canarias bajo una única normativa compartida	Servicio de consultoría en branding y marketing prestado por un equipo de proyecto: 12.000 euros.	Posibilidad de ejecución interna ICCA
4.2. Promover la creación de marcas insulares de identificación de origen, en los casos en los que no existan, e impulsar las ya creadas a través de acuerdos de colaboración con los Cabildos	Ejecución: 12.000 euros por cada marca. Coste de promoción de marcas: sin determinar.	Posibilidad de ejecución interna ICCA
4.3. Promover la creación y/o desarrollo de certificaciones de calidad diferenciada para aquellos productos singulares identificados como tales en el catálogo de productos de origen animal de Canarias, mediante incentivos y apoyo técnico a los productores	Coste aproximado por certificación: 30.000 euros.	A través de subvenciones
4.4. Incentivar el acceso de los productores a las correspondientes certificaciones de calidad diferenciada u otros sistemas de calidad o marcas de garantía mediante la orientación de la política de subvenciones genéricas a la producción ganadera	Sin coste adicional	A través de subvenciones y ejecución interna
TOTAL ACCIONES SIN FINANCIACIÓN TERCER AÑO		460.000 €

ANEXOS